



กฎกระทรวง

ให้ใช้บังคับผังเมืองรวมจังหวัดสมุทรสงคราม

พ.ศ. ๒๕๖๐

อาศัยอำนาจตามความในมาตรา ๕ แห่งพระราชบัญญัติการผังเมือง พ.ศ. ๒๕๑๘ และ มาตรา ๒๖ วรรคหนึ่ง แห่งพระราชบัญญัติการผังเมือง พ.ศ. ๒๕๑๘ ซึ่งแก้ไขเพิ่มเติมโดย พระราชบัญญัติการผังเมือง (ฉบับที่ ๔) พ.ศ. ๒๕๕๘ รัฐมนตรีว่าการกระทรวงมหาดไทยออกกฎกระทรวงไว้ ดังต่อไปนี้

ข้อ ๑ ให้ใช้บังคับผังเมืองรวม ในท้องที่จังหวัดสมุทรสงคราม ภายในแนวเขตตามแผนที่ ท้ายกฎกระทรวงนี้ เว้นแต่พื้นที่ที่อยู่ในแนวเขตดังต่อไปนี้ ให้ใช้ประโยชน์ตามวัตถุประสงค์ของที่ดินนั้น ๆ ตามที่มีกฎหมาย กฎ ระเบียบ ข้อบังคับ หรือประกาศที่เกี่ยวข้องกำหนดไว้ โดยไม่อยู่ในบังคับการใช้ ประโยชน์ที่ดินที่กำหนดในกฎกระทรวงนี้

(๑) เขตพระราชฐาน

(๒) พื้นที่ที่ได้ใช้หรือสงวนไว้เพื่อประโยชน์ในราชการทหาร

(๓) เขตพัฒนาเศรษฐกิจพิเศษที่จัดตั้งขึ้นตามกฎหมาย

(๔) ท้องที่ที่มีการประกาศใช้บังคับกฎกระทรวงให้ใช้บังคับผังเมืองรวมเมืองหรือผังเมืองรวมชุมชน

(๕) ที่ดินในเขตปฏิรูปที่ดิน เฉพาะที่ดินที่เป็นของรัฐหรือที่รัฐจัดซื้อหรือเวนคืนจากเจ้าของที่ดิน

เพื่อใช้ประโยชน์ในการปฏิรูปที่ดิน

ข้อ ๒ การวางและจัดทำผังเมืองรวมตามกฎกระทรวงนี้ มีวัตถุประสงค์เพื่อใช้เป็น แนวทางในการพัฒนา และการดำรงรักษาเมืองและบริเวณที่เกี่ยวข้องหรือชนบท ในด้านการใช้ ประโยชน์ในทรัพย์สิน การคมนาคมและการขนส่ง การสาธารณสุขปโภค บริการสาธารณะ และ สภาพแวดล้อมในบริเวณแนวเขตตามข้อ ๑ ให้สอดคล้องกับการพัฒนาระบบเศรษฐกิจและสังคม ของประเทศตามแผนพัฒนาเศรษฐกิจและสังคมแห่งชาติ

ข้อ ๓ ผังเมืองรวมตามกฎหมายกระทรวงนี้ มีนโยบายและมาตรการเพื่อจัดระบบการใช้ประโยชน์ที่ดิน โครงสร้างพื้นฐานและบริการสาธารณะให้มีประสิทธิภาพ สามารถรองรับการขยายตัวของชุมชนในอนาคต รวมทั้งส่งเสริมและพัฒนาพื้นที่และบริการสาธารณะต่าง ๆ ให้บรรลุวัตถุประสงค์ของผังเมืองรวมจังหวัดสมุทรสงคราม โดยมีสาระสำคัญ ดังต่อไปนี้

(๑) พัฒนาและส่งเสริมให้จังหวัดสมุทรสงครามเป็นเมืองอาหารทะเลและผลไม้ปลอดสารพิษ

(๒) พัฒนาให้จังหวัดสมุทรสงครามเป็นศูนย์กลางการพักผ่อนและการท่องเที่ยวเชิงอนุรักษ์ทางลำคลอง

(๓) ปลุกจิตสำนึกให้ชาวจังหวัดสมุทรสงครามรักถิ่นกำเนิด

(๔) การดำรงรักษาความเป็นเมืองที่มีระบบนิเวศน์สามน้ำ

ข้อ ๔ การใช้ประโยชน์ที่ดินภายในเขตผังเมืองรวม ให้เป็นไปตามแผนผังกำหนดการใช้ประโยชน์ที่ดินตามที่ได้จำแนกประเภท และรายการประกอบแผนผังท้ายกฎกระทรวงนี้

ข้อ ๕ การใช้ประโยชน์ที่ดินตามแผนผังกำหนดการใช้ประโยชน์ที่ดินตามที่ได้จำแนกประเภทท้ายกฎกระทรวงนี้ ให้เป็นไปดังต่อไปนี้

(๑) ที่ดินในบริเวณหมายเลข ๑.๑ ถึงหมายเลข ๑.๕ ที่กำหนดไว้เป็นสีชมพู ให้เป็นที่ดินประเภทชุมชน

(๒) ที่ดินในบริเวณหมายเลข ๒.๑ ถึงหมายเลข ๒.๖ ที่กำหนดไว้เป็นสีเขียว ให้เป็นที่ดินประเภทชนบทและเกษตรกรรม

(๓) ที่ดินในบริเวณหมายเลข ๓.๑ และหมายเลข ๓.๒ ที่กำหนดไว้เป็นสีขาวมีกรอบและเส้นทแยงสีเขียว ให้เป็นที่ดินประเภทอนุรักษ์ชนบทและเกษตรกรรม

ข้อ ๖ ที่ดินประเภทชุมชน ให้ใช้ประโยชน์ที่ดินเพื่อการอยู่อาศัย พาณิชยกรรม สถาบันการศึกษา สถาบันศาสนา สถาบันราชการ การสาธารณูปโภคและสาธารณูปการ สำหรับการ उपयोगประโยชน์ที่ดินเพื่อกิจการอื่นในระยะ ๒๐๐ เมตร จากริมฝั่งแม่น้ำแม่กลอง คลองบางนกแขวก คลองบางน้อย คลองอัมพวา คลองแม่กลอง คลองแควอ้อม คลองผีหลอก คลองประชามชื่น คลองบางเรือหัก คลองบางจะเกร็ง และคลองมอปลัด ให้ดำเนินการหรือประกอบกิจการได้ในอาคารที่มีความสูงไม่เกิน ๑๕ เมตร แต่ไม่หมายความรวมถึงโครงสร้างที่ใช้ในการส่งกระแสไฟฟ้า รับส่งสัญญาณวิทยุ สัญญาณโทรทัศน์ หรือสัญญาณสื่อสารทุกชนิด เสาสาธารณูปโภคอื่น ๆ ปล่องโรงสี และปล่องเมรุ การวัดความสูงของอาคารให้วัดจากระดับพื้นดินที่ก่อสร้างถึงพื้นคาดฟ้า สำหรับอาคารทรงจั่วหรือปั้นหยา ให้วัดจากระดับพื้นดินที่ก่อสร้างถึงยอดผนังของชั้นสูงสุด

ที่ดินประเภทนี้ ห้ามใช้ประโยชน์ที่ดินเพื่อกิจการตามที่กำหนด ดังต่อไปนี้

(๑) โรงงานตามกฎหมายว่าด้วยโรงงานตามประเภท ชนิด และจำพวกท้ายกฎกระทรวงนี้

(๒) คลังน้ำมันและสถานที่เก็บรักษาน้ำมัน ลักษณะที่สาม ตามกฎหมายว่าด้วยการควบคุม น้ำมันเชื้อเพลิง เพื่อการจำหน่าย

(๓) คลังก๊าซปิโตรเลียมเหลว สถานที่บรรจุก๊าซปิโตรเลียมเหลวประเภทโรงบรรจุ สถานที่บรรจุก๊าซปิโตรเลียมเหลวประเภทห้องบรรจุ และสถานที่เก็บรักษาก๊าซปิโตรเลียมเหลวประเภทโรงเก็บ ตามกฎหมายว่าด้วยการควบคุมน้ำมันเชื้อเพลิง

(๔) เลี้ยงม้า โค กระบือ สุกร แพะ แกะ ห่าน เป็ด ไก่ ฝูง จระเข้ นกนางแอ่น หรือ สัตว์ป่าตามกฎหมายว่าด้วยการสงวนและคุ้มครองสัตว์ป่า เพื่อการค้า

(๕) สุสานและฌาปนสถานตามกฎหมายว่าด้วยสุสานและฌาปนสถาน เว้นแต่เป็นการก่อสร้างแทนฌาปนสถานที่มีอยู่เดิม

(๖) จัดสรรที่ดินเพื่อประกอบอุตสาหกรรม

(๗) ไซโลเก็บผลิตผลทางการเกษตร

(๘) สนามกอล์ฟ

(๙) กำจัดมูลฝอยหรือสิ่งปฏิกูล

การใช้ประโยชน์ที่ดินริมฝั่งแม่น้ำแม่กลอง ให้มีที่ว่างตามแนวนานริมฝั่งตามสภาพธรรมชาติของแม่น้ำไม่น้อยกว่า ๑๕ เมตร และริมฝั่งคลองบางนกแขวก คลองบางน้อย คลองอัมพวา คลองแม่กลอง คลองแควอ้อม คลองผีหลอก คลองประชาขมขึ้น คลองบางเรือหัก คลองบางจะเกร็งและคลองมอปลัด ให้มีที่ว่างตามแนวนานริมฝั่งตามสภาพธรรมชาติของคลองไม่น้อยกว่า ๖ เมตร เว้นแต่เป็นการก่อสร้างเพื่อการคมนาคมทางน้ำหรือการสาธารณสุขโรค และการก่อสร้างเพื่ออนุรักษ์ชุมชนริมคลองอัมพวา

ข้อ ๗ ที่ดินประเภทชนบทและเกษตรกรรม ให้ใช้ประโยชน์ที่ดินเพื่อเกษตรกรรมหรือเกี่ยวข้องกับเกษตรกรรม การอยู่อาศัย สถาบันการศึกษา สถาบันศาสนา สถาบันราชการ การสาธารณสุขโรคและสาธารณสุขการ สำหรับการใช้ประโยชน์ที่ดินเพื่อกิจการอื่นในระยะ ๒๐๐ เมตร จากริมฝั่งแม่น้ำแม่กลอง คลองบางนกแขวก คลองบางน้อย คลองแควอ้อม คลองวัดประดู่ คลองผีหลอก คลองประชาขมขึ้น คลองดอนจั่น และคลองขุดยี่สาร ให้ดำเนินการหรือประกอบกิจการได้ในอาคารที่มีความสูงไม่เกิน ๑๕ เมตร แต่ไม่หมายความรวมถึงโครงสร้างที่ใช้ในการส่งกระแสไฟฟ้า รับส่งสัญญาณวิทยุ สัญญาณโทรทัศน์ หรือสัญญาณสื่อสารทุกชนิด เสาสาธารณสุขโรคอื่น ๆ ปล่องโรงสี และปล่องเมรุ การวัดความสูงของอาคารให้วัดจากระดับพื้นดินที่ก่อสร้างถึงพื้นลาดฟ้า สำหรับอาคารทรงจั่วหรือปั้นหยาให้วัดจากระดับพื้นดินที่ก่อสร้างถึงยอดผนังของชั้นสูงสุด

ที่ดินประเภทนี้ในบริเวณหมายเลข ๒.๑ หมายเลข ๒.๒ หมายเลข ๒.๓ หมายเลข ๒.๔ และหมายเลข ๒.๕ ห้ามใช้ประโยชน์ที่ดินเพื่อกิจการตามที่กำหนด ดังต่อไปนี้

(๑) โรงงานตามกฎหมายว่าด้วยโรงงานตามประเภท ชนิด และจำพวกทำยกฎกระทรวงนี้

(๒) คลังน้ำมันและสถานที่เก็บรักษาน้ำมัน ลักษณะที่สาม ตามกฎหมายว่าด้วยการควบคุม น้ำมันเชื้อเพลิง เพื่อการจำหน่าย

(๓) คลังก๊าซปิโตรเลียมเหลว สถานที่บรรจุก๊าซปิโตรเลียมเหลวประเภทโรงบรรจุ สถานที่บรรจุก๊าซปิโตรเลียมเหลวประเภทห้องบรรจุ และสถานที่เก็บรักษาก๊าซปิโตรเลียมเหลวประเภทโรงเก็บ ตามกฎหมายว่าด้วยการควบคุมน้ำมันเชื้อเพลิง

- (๔) โรงแรมตามกฎหมายว่าด้วยโรงแรม
- (๕) จัดสรรที่ดินเพื่อประกอบอุตสาหกรรม
- (๖) จัดสรรที่ดินเพื่อประกอบพาณิชยกรรม
- (๗) จัดสรรที่ดินเพื่อการอยู่อาศัย
- (๘) การอยู่อาศัยหรือประกอบพาณิชยกรรมประเภทอาคารสูงหรืออาคารขนาดใหญ่
- (๙) การอยู่อาศัยหรือประกอบพาณิชยกรรมประเภทห้องแถว ตึกแถว หรือบ้านแถว
- (๑๐) การอยู่อาศัยประเภทอาคารชุด หอพัก หรืออาคารอยู่อาศัยรวม
- (๑๑) คลังสินค้าที่ประกอบกิจการเกี่ยวกับสารเคมีเพื่อการขนส่งหรือการผลิต

ที่ดินประเภทนี้ในบริเวณหมายเลข ๒.๖ ห้ามใช้ประโยชน์ที่ดินเพื่อกิจการตามที่กำหนดดังต่อไปนี้

- (๑) โรงงานตามกฎหมายว่าด้วยโรงงานตามประเภท ชนิด และจำพวกท้ายกฎกระทรวงนี้
- (๒) คลังน้ำมันและสถานที่เก็บรักษาน้ำมัน ลักษณะที่สาม ตามกฎหมายว่าด้วยการควบคุมน้ำมันเชื้อเพลิง เพื่อการจำหน่าย

(๓) คลังก๊าซปิโตรเลียมเหลว สถานที่บรรจุก๊าซปิโตรเลียมเหลวประเภทโรงบรรจุ สถานที่บรรจุก๊าซปิโตรเลียมเหลวประเภทห้องบรรจุ และสถานที่เก็บรักษาปิโตรเลียมเหลวประเภทโรงเก็บ ตามกฎหมายว่าด้วยการควบคุมน้ำมันเชื้อเพลิง

(๔) เลี้ยงม้า โค กระบือ สุกร แพะ แกะ ห่าน เป็ด ไก่ ฝูง จระเข้ นกนางแอ่น หรือสัตว์ป่าตามกฎหมายว่าด้วยการสงวนและคุ้มครองสัตว์ป่า เพื่อการค้า

- (๕) โรงแรมตามกฎหมายว่าด้วยโรงแรม
- (๖) โรงมหรสพตามกฎหมายว่าด้วยการควบคุมอาคาร
- (๗) จัดสรรที่ดินเพื่อประกอบอุตสาหกรรม
- (๘) จัดสรรที่ดินเพื่อประกอบพาณิชยกรรม
- (๙) จัดสรรที่ดินเพื่อการอยู่อาศัย
- (๑๐) การอยู่อาศัยประเภทอาคารสูงหรืออาคารขนาดใหญ่
- (๑๑) การประกอบพาณิชยกรรมทุกประเภท เว้นแต่การประกอบพาณิชยกรรมที่มีพื้นที่

ประกอบการไม่เกิน ๑๐๐ ตารางเมตร

- (๑๒) การอยู่อาศัยหรือประกอบพาณิชยกรรมประเภทห้องแถว ตึกแถว หรือบ้านแถว
- (๑๓) การอยู่อาศัยประเภทอาคารชุด หอพัก หรืออาคารอยู่อาศัยรวม

(๑๔) คลังสินค้าหรือสถานที่เก็บหรือพักสินค้าหรือสิ่งของเพื่อประโยชน์ทางการค้าหรืออุตสาหกรรม แต่ไม่รวมถึงการเก็บสินค้าหรือสิ่งของเพื่อรอการจำหน่าย ณ สถานที่นั้น

การใช้ประโยชน์ที่ดินริมฝั่งแม่น้ำแม่กลอง ให้มีที่ว่างตามแนวนานริมฝั่งตามสภาพธรรมชาติของแม่น้ำไม่น้อยกว่า ๑๕ เมตร และริมฝั่งคลองบางนกแขวก คลองบางน้อย คลองแควอ้อม คลองวัดประดู่ คลองผีหลอก คลองประชาขมขึ้น คลองดอนจั่น และคลองขุดยี่สาร ให้มีที่ว่างตามแนวนานริมฝั่งตามสภาพธรรมชาติของคลองไม่น้อยกว่า ๖ เมตร เว้นแต่เป็นการก่อสร้างเพื่อการคมนาคมทางน้ำหรือการสาธารณสุขโรค

ข้อ ๘ ที่ดินประเภทอนุรักษ์ชนบทและเกษตรกรรม ให้ใช้ประโยชน์ที่ดินเพื่อเกษตรกรรมหรือเกี่ยวข้องกับเกษตรกรรม การอยู่อาศัย สถาบันการศึกษา สถาบันศาสนา สถาบันราชการ การสาธารณสุขและสาธารณูปการ และการอนุรักษ์และส่งเสริมคุณภาพสิ่งแวดล้อม สำหรับการไว้ประโยชน์ที่ดินเพื่อกิจการอื่นในระยะ ๒๐๐ เมตร จากริมฝั่งคลองดอนมะโนรา คลองบางน้อย คลองทะเลแก้ว คลองผีหลอก และคลองวัดประดู่ ให้มีความสูงของอาคารไม่เกิน ๑๕ เมตร แต่ไม่หมายความรวมถึงโครงสร้างสำหรับใช้ในการส่งกระแสไฟฟ้า รับส่งสัญญาณวิทยุ สัญญาณโทรทัศน์ หรือสัญญาณสื่อสารทุกชนิด เสาสาธารณสุขโรคอื่น ๆ ปล่องโรงสี และปล่องเมรุ การวัดความสูงของอาคารให้วัดจากระดับพื้นดินที่ก่อสร้างถึงพื้นดาดฟ้า สำหรับอาคารทรงจั่วหรือปั้นหยาให้วัดจากระดับพื้นดินที่ก่อสร้างถึงยอดผนังของชั้นสูงสุด

ที่ดินประเภทนี้ ห้ามใช้ประโยชน์ที่ดินเพื่อกิจการตามที่กำหนด ดังต่อไปนี้

(๑) โรงงานตามกฎหมายว่าด้วยโรงงานตามประเภท ชนิด และจำพวกทำยกฎกระทรวงนี้

(๒) คลังน้ำมันและสถานที่เก็บรักษาน้ำมัน ลักษณะที่สาม ตามกฎหมายว่าด้วยการควบคุมน้ำมันเชื้อเพลิง เพื่อการจำหน่าย

(๓) คลังก๊าซปิโตรเลียมเหลว สถานที่บรรจุก๊าซปิโตรเลียมเหลวประเภทโรงบรรจุ สถานที่บรรจุก๊าซปิโตรเลียมเหลวประเภทห้องบรรจุ และสถานที่เก็บรักษาก๊าซปิโตรเลียมเหลวประเภทโรงเก็บ ตามกฎหมายว่าด้วยการควบคุมน้ำมันเชื้อเพลิง

(๔) การเพาะเลี้ยงสัตว์น้ำเค็ม

(๕) สุสานและฌาปนสถานตามกฎหมายว่าด้วยสุสานและฌาปนสถาน เว้นแต่เป็นการก่อสร้างแทนฌาปนสถานที่มีอยู่เดิม

(๖) โรงแรมตามกฎหมายว่าด้วยโรงแรม

(๗) โรงมหรสพตามกฎหมายว่าด้วยการควบคุมอาคาร

(๘) จัดสรรที่ดินเพื่อประกอบอุตสาหกรรม

(๙) จัดสรรที่ดินเพื่อประกอบพาณิชยกรรม

(๑๐) จัดสรรที่ดินเพื่อการอยู่อาศัย

(๑๑) การอยู่อาศัยประเภทอาคารชุด หอพัก หรืออาคารอยู่อาศัยรวม

(๑๒) การอยู่อาศัยหรือประกอบพาณิชย์กรรมประเภทห้องแถว ตึกแถว หรือบ้านแถว
(๑๓) การอยู่อาศัยหรือประกอบพาณิชย์กรรมประเภทอาคารสูงหรืออาคารขนาดใหญ่
(๑๔) คลังสินค้าหรือสถานที่เก็บหรือพักสินค้าหรือสิ่งของเพื่อประโยชน์ทางการค้าหรืออุตสาหกรรม แต่ไม่รวมถึงการเก็บสินค้าหรือสิ่งของเพื่อรอการจำหน่าย ณ สถานที่นั้น

(๑๕) สนามกอล์ฟ

(๑๖) กำจัดมูลฝอยหรือสิ่งปฏิกูล

(๑๗) ซ็อยขายหรือเก็บเศษวัสดุ

การใช้ประโยชน์ที่ดินริมฝั่งคลองดอนมะโนรา คลองบางน้อย คลองทะเลแก้ว คลองผีหลอก และคลองวัดประดู่ ให้มีที่ว่างตามแนวขนานริมฝั่งตามสภาพธรรมชาติของคลองไม่น้อยกว่า ๖ เมตร เว้นแต่เป็นการก่อสร้างเพื่อการคมนาคมทางน้ำหรือการสาธารณสุขปิโคค

ข้อ ๙ ที่ดินในเขตโบราณสถาน ให้ใช้ประโยชน์ที่ดินตามกฎหมายว่าด้วยโบราณสถาน โบราณวัตถุ ศิลปวัตถุ และพิพิธภัณฑสถานแห่งชาติ

ข้อ ๑๐ ให้โรงงานที่ได้รับอนุญาตให้ประกอบกิจการอยู่ก่อนวันที่กฎกระทรวงนี้มีผลใช้บังคับ และยังประกอบกิจการอยู่ ขยายพื้นที่โรงงานได้เฉพาะพื้นที่ที่ใช้ในการผลิตได้อีกไม่เกินหนึ่งเท่าของพื้นที่โรงงานที่ใช้ในการผลิตเดิม ทั้งนี้ พื้นที่โรงงานที่ขยายได้ต้องเป็นพื้นที่ในที่ดินแปลงเดียวกันหรือติดต่อกันหรือติดต่อกันกับแปลงที่ดินที่เป็นที่ตั้งของโรงงานเดิม ซึ่งเจ้าของโรงงานเดิมเป็นผู้ถือกรรมสิทธิ์หรือมีสิทธิครอบครองอยู่ก่อนวันที่กฎกระทรวงนี้มีผลใช้บังคับ หรือเป็นพื้นที่ในที่ดินที่เคยเป็นกรรมสิทธิ์หรือสิทธิครอบครองของเจ้าของโรงงานเดิมอยู่ก่อนวันที่กฎกระทรวงนี้มีผลใช้บังคับ

ข้อ ๑๑ ให้ผู้มีอำนาจหน้าที่ในการควบคุมการก่อสร้างอาคารหรือการประกอบกิจการในเขตผังเมืองรวมปฏิบัติการให้เป็นไปตามกฎกระทรวงนี้

ให้ไว้ ณ วันที่ ๒๙ มีนาคม พ.ศ. ๒๕๖๐

พลเอก อนุพงษ์ เผ่าจินดา

รัฐมนตรีว่าการกระทรวงมหาดไทย

ประเภท ชนิด และจำพวกของโรงงานที่ห้ามประกอบกิจการ
ท้ายกฎกระทรวงให้ใช้บังคับผังเมืองรวมจังหวัดสมุทรสงคราม พ.ศ. ๒๕๖๐

- หมายเหตุ ๑. ลำดับที่ หมายถึง ลำดับที่ตามกฎหมายว่าด้วยโรงงาน
๒. จำพวกที่ หมายถึง จำพวกที่ตามกฎหมายว่าด้วยโรงงาน
๓. กลุ่ม ก. หมายถึง โรงงานที่ประกอบกิจการเกี่ยวกับอุตสาหกรรมบริการ หรืออุตสาหกรรมที่ให้บริการ แก่ชุมชนที่ดำเนินงานเพื่ออำนวยความสะดวกโดยตรงแก่ประชาชนทั่วไป
๔. กลุ่ม ข. หมายถึง โรงงานที่ประกอบกิจการเกี่ยวกับอุตสาหกรรมบริการ หรืออุตสาหกรรมที่ให้บริการ แก่ชุมชนที่ดำเนินงานเพื่อบริการสาธารณะ หรือเพื่อสนับสนุนการอุปโภค บริโภค หรือการท่องเที่ยวของชุมชน

ที่ดินประเภทชุมชน			
ลำดับที่	ประเภทหรือชนิดของโรงงาน	จำพวกที่	หมายเหตุ
๑	โรงงานประกอบกิจการเกี่ยวกับการบ่มใบชาหรือใบยาสูบ	๒ และ ๓	
๒	(๑) โรงงานต้ม นึ่ง หรืออบพืชหรือเมล็ดพืช	๒ และ ๓	
	(๒) โรงงานกะเทาะเมล็ดหรือเปลือกเมล็ดพืช	๒ และ ๓	
	(๓) โรงงานอัดปอหรือใบยาสูบ	๒ และ ๓	
	(๔) โรงงานหีบหรืออัดฝ้าย หรือการปั่นหรืออัดนุ่น	๓	
	(๕) โรงงานเก็บรักษาหรือลำเลียงพืช เมล็ดพืช หรือผลิตผลจากพืชในไซโล โถงตั้ง หรือคลังสินค้า	๓	
	(๖) โรงงานบด ปั่น หรือย่อยส่วนต่าง ๆ ของพืชซึ่งมิใช่เมล็ดพืชหรือหัวพืช	๒ และ ๓	
	(๗) โรงงานเผาถ่านจากกะลามะพร้าว หรือการบดถ่าน หรือแบ่งบรรจุ ผงถ่านที่เผาได้จากกะลามะพร้าว	๓	
	(๘) โรงงานเพาะเชื้อเห็ด กว๊วยไม้ หรือถั่วงอก	๒ และ ๓	
	(๙) โรงงานร่อน ล้าง คัด หรือแยกขนาดหรือคุณภาพของผลิตผลเกษตรกรรม	๑ ๒ และ ๓	
	(๑๐) โรงงานถนอมผลิตผลเกษตรกรรมโดยวิธีฉายรังสี	๓	
	(๑๑) โรงงานฟักไข่โดยใช้ตู้อบ	๑	

ลำดับที่	ประเภทหรือชนิดของโรงงาน	จำพวกที่	หมายเหตุ
๓	(๑) โรงงานโม่ บด หรือย่อยหิน (๒) โรงงานขุดหรือลอกกรวด ททราย หรือดิน (๓) โรงงานร่อนหรือคัดกรวดหรือทราย (๔) โรงงานดูดทราย (๕) โรงงานลำเลียงหิน กรวด ททราย หรือดิน ด้วยระบบสายพานลำเลียง	๓ ๓ ๑ ๒ และ ๓ ๓ ๒	
๔	(๑) โรงงานฆ่าสัตว์ (๒) โรงงานถนอมเนื้อสัตว์โดยวิธีอบ รนคั่ววัน ใส่เกลือ ดอง ตากแห้ง หรือทำให้เยือกแข็งโดยฉับพลันหรือเหือดแห้ง (๓) โรงงานทำผลิตภัณฑ์อาหารสำเร็จรูปจากเนื้อสัตว์ มันสัตว์ หนังสัตว์ หรือสารที่สกัดจากไขสัตว์หรือกระดูกสัตว์ (๔) โรงงานสกัดน้ำมันหรือไขมันที่เป็นอาหารจากสัตว์ หรือการทำน้ำมัน หรือไขมันที่เป็นอาหารจากสัตว์ให้บริสุทธิ์ (๕) โรงงานบรรจุเนื้อสัตว์หรือมันสัตว์หรือผลิตภัณฑ์สำเร็จรูปจากเนื้อสัตว์ หรือมันสัตว์ในภาชนะที่ผนึกและอากาศเข้าไม่ได้ (๖) โรงงานล้าง ขำ แหะ แคะ ต้ม นึ่ง ทอด หรืออบสัตว์ หรือส่วนหนึ่งส่วนใด ของสัตว์ (๗) โรงงานทำผลิตภัณฑ์จากไข่เพื่อใช้ประกอบเป็นอาหาร เช่น ไข่เค็ม ไข่เยี่ยวม้า ไข่ผง ไข่เหลวเยือกแข็งหรือไข่เหลวแช่เย็น	๓ ๒ และ ๓ ๒ และ ๓ ๒ และ ๓ ๒ และ ๓ ๒ และ ๓	ยกเว้นโรงงานกลุ่ม ข. จำพวกที่ ๓ ให้ประกอบ กิจการได้
๕	(๑) โรงงานทำนมสดให้ไว้เชื้อหรือฆ่าเชื้อโดยวิธีการใดวิธีการหนึ่ง เช่น การพาสเจอร์ไรส์หรือสเตอริไลส์ (๒) โรงงานทำนมสดจากนมผงและไขมัน (๓) โรงงานทำนมข้น นมผง หรือนมระเหย (๔) โรงงานทำครีมจากนํ้านม (๕) โรงงานทำเนยเหลวหรือเนยแข็ง (๖) โรงงานทำนมเปรี้ยวหรือนมเพาะเชื้อ	๒ และ ๓ ๓ ๓ ๑ ๒ และ ๓ ๑ ๒ และ ๓ ๑ ๒ และ ๓	ยกเว้นโรงงานกลุ่ม ข. จำพวกที่ ๒ และ ๓ ให้ประกอบกิจการได้

ลำดับที่	ประเภทหรือชนิดของโรงงาน	จำพวกที่	หมายเหตุ
๖	(๑) โรงงานทำอาหารจากสัตว์น้ำและบรรจุในภาชนะที่ฝนิกและอากาศเข้าไม่ได้ (๒) โรงงานถนอมสัตว์น้ำโดยวิธีอบ ร่มควัน ใส่เกลือ ดอง ตากแห้ง หรือทำให้เยือกแข็งโดยฉับพลันหรือเหือดแห้ง (๓) โรงงานทำผลิตภัณฑ์อาหารสำเร็จรูปจากสัตว์น้ำ หนัง หรือไขมันสัตว์น้ำ (๔) โรงงานสกัดน้ำมันหรือไขมันที่เป็นอาหารจากสัตว์น้ำ หรือการทำน้ำมันหรือไขมันที่เป็นอาหารจากสัตว์น้ำให้บริสุทธิ์ (๕) โรงงานล้าง ขำ หละ แกะ ต้ม นึ่ง ทอด หรือบดสัตว์น้ำ	๒ และ ๓ ๒ และ ๓ ๒ และ ๓ ๒ และ ๓ ๒ และ ๓	
๗	(๑) โรงงานสกัดน้ำมันจากพืช หรือสัตว์ หรือไขมันจากสัตว์ (๒) โรงงานอัดหรือปนกากพืชหรือสัตว์ที่สกัดน้ำมันออกแล้ว (๓) โรงงานทำน้ำมันจากพืช หรือสัตว์ หรือไขมันจากสัตว์ให้แข็งโดยการเติมไฮโดรเจน (๔) โรงงานทำน้ำมันจากพืช หรือสัตว์ หรือไขมันจากสัตว์ให้บริสุทธิ์ (๕) โรงงานทำเนยเทียม ครีมเทียม หรือน้ำมันผสมสำหรับปรุงอาหาร	๓ ๓ ๓ ๓ ๓	
๘	(๑) โรงงานทำอาหารหรือเครื่องดื่มจากผัก พืช หรือผลไม้ และบรรจุในภาชนะที่ฝนิกและอากาศเข้าไม่ได้ (๒) โรงงานถนอมผัก พืช หรือผลไม้โดยวิธีกวน ตากแห้ง ดอง หรือทำให้เยือกแข็งโดยฉับพลันหรือเหือดแห้ง	๒ และ ๓ ๒ และ ๓	
๙	(๑) โรงงานสี ฝัดหรือขัดข้าว (๒) โรงงานทำแป้ง (๓) โรงงานปนหรือบดเมล็ดพืชหรือหัวพืช (๔) โรงงานผลิตอาหารสำเร็จรูปจากเมล็ดพืชหรือหัวพืช (๕) โรงงานผสมแป้งหรือเมล็ดพืช (๖) โรงงานบดหัวพืชหรือทำหัวพืชให้เป็นเส้น แฉก หรือแท่ง	๑ ๒ และ ๓ ๑ ๒ และ ๓ ๑ ๒ และ ๓ ๒ และ ๓ ๑ ๒ และ ๓ ๑ ๒ และ ๓	ยกเว้นโรงงานกลุ่ม ข. จำพวกที่ ๑ ๒ และ ๓ ให้ประกอบกิจการได้

ลำดับที่	ประเภทหรือชนิดของโรงงาน	จำพวกที่	หมายเหตุ
๑๐	(๑) โรงงานทำขนมปังหรือขนมเค้ก (๒) โรงงานทำขนมปังกรอบหรือขนมอบแห้ง (๓) โรงงานทำผลิตภัณฑ์อาหารจากแป้งเป็นเส้น เม็ด หรือชิ้น	๑ ๒ และ ๓ ๑ ๒ และ ๓ ๑ ๒ และ ๓	ยกเว้นโรงงานกลุ่ม ก. จำพวกที่ ๑ ๒ และ ๓ ให้ประกอบกิจการได้ ยกเว้นโรงงานกลุ่ม ก. จำพวกที่ ๑ ๒ และ ๓ ให้ประกอบกิจการได้ ยกเว้นโรงงานกลุ่ม ข. จำพวกที่ ๑ ๒ และ ๓ ให้ประกอบกิจการได้
๑๑	(๑) โรงงานทำน้ำเชื่อม (๒) โรงงานทำน้ำตาลทรายแดง (๓) โรงงานทำน้ำตาลทรายดิบหรือน้ำตาลทรายขาว (๔) โรงงานทำน้ำตาลทรายดิบหรือน้ำตาลทรายขาวให้บริสุทธิ์ (๕) โรงงานทำน้ำตาลก้อนหรือน้ำตาลผง (๖) โรงงานทำกลูโคส เดกซ์โทรส ฟรักโทส หรือผลิตภัณฑ์อื่นที่คล้ายคลึงกัน (๗) โรงงานทำน้ำตาลจากน้ำหวานของต้นมะพร้าว ต้นตาลโตนดหรือพืชอื่น ๆ ซึ่งมีไข้อย	๒ และ ๓ ๑ ๒ และ ๓ ๓ ๓ ๑ ๒ และ ๓ ๓ ๑	
๑๒	(๑) โรงงานทำใบชาแห้งหรือใบชาผง (๒) โรงงานคั่ว บด หรือป่นกาแฟหรือการทำกาแฟผง (๓) โรงงานทำโกโก้ผงหรือขนมจากโกโก้ (๔) โรงงานทำช็อกโกแลต ช็อกโกแลตผง หรือขนมจากช็อกโกแลต (๕) โรงงานทำแก๊กฮวยผง ชิงผง หรือเครื่องดื่มชนิดผงจากพืชอื่น ๆ (๖) โรงงานทำมะขามอัดเม็ด มะนาวอัดเม็ด หรือผลไม้อัดเม็ด (๗) โรงงานเชื่อมหรือแช่อิ่มผลไม้หรือเปลือกผลไม้ หรือการเคลือบผลไม้หรือเปลือกผลไม้ด้วยน้ำตาล (๘) โรงงานอบหรือคั่วถั่วหรือเมล็ดผลไม้ (Nuts) หรือการเคลือบถั่วหรือเมล็ดผลไม้ (Nuts) ด้วยน้ำตาล กาแฟ โกโก้ หรือช็อกโกแลต (๙) โรงงานทำหมากฝรั่ง (๑๐) โรงงานทำลูกกวาดหรือทอฟฟี่	๑ ๒ และ ๓ ๒ และ ๓ ๒ และ ๓ ๒ และ ๓ ๒ และ ๓ ๒ และ ๓ ๒ และ ๓ ๒ และ ๓ ๑ ๒ และ ๓ ๒ และ ๓	

ลำดับที่	ประเภทหรือชนิดของโรงงาน	จำพวกที่	หมายเหตุ
	(๑๑) โรงงานทำไอศกรีม	๑ ๒ และ ๓	ยกเว้นโรงงานกลุ่ม ข. จำพวกที่ ๑ ๒ และ ๓ ให้ประกอบกิจการได้
๑๓	(๑) โรงงานทำผงฟู (๒) โรงงานทำเครื่องปรุงกลิ่น รส หรือสีของอาหาร (๓) โรงงานทำแป้งเชื้อ (๔) โรงงานทำน้ำส้มสายชู (๕) โรงงานทำมัสดาร์ด (๖) โรงงานทำน้ำมันสลัด (๗) โรงงานบดหรือป่นเครื่องเทศ (๘) โรงงานทำพริกป่น พริกไทยป่น หรือเครื่องแกง	๓ ๓ ๓ ๓ ๑ ๒ และ ๓ ๑ ๒ และ ๓ ๒ และ ๓ ๒ และ ๓	
๑๔	โรงงานประกอบกิจการเกี่ยวกับการทำน้ำแข็ง หรือตัด ซอย บด หรือ ย่อยน้ำแข็ง	๒ และ ๓	ยกเว้นโรงงานกลุ่ม ก. จำพวกที่ ๒ และ ๓ ให้ประกอบกิจการได้
๑๕	(๑) โรงงานทำอาหารผสมหรืออาหารสำเร็จรูปสำหรับเลี้ยงสัตว์ (๒) โรงงานป่นหรือบดพืช เมล็ดพืช กากพืช เนื้อสัตว์ กระดูกสัตว์ ขนสัตว์ หรือเปลือกหอยสำหรับทำหรือผสมเป็นอาหารสัตว์	๒ และ ๓ ๓	ยกเว้นโรงงานกลุ่ม ข. จำพวกที่ ๒ และ ๓ เฉพาะในบริเวณฟาร์มปศุสัตว์ ให้ประกอบกิจการได้
๑๖	โรงงานต้ม กลั่น หรือผสมสุรา	๓	
๑๗	โรงงานผลิตเอทิลแอลกอฮอล์ซึ่งมิใช่เอทิลแอลกอฮอล์ที่ผลิตจากกากซัลไฟต์ ในการทำเยื่อกระดาษ	๓	
๑๘	โรงงานทำหรือผสมสุราจากผลไม้ หรือสุราชนิดอื่น ๆ แต่ไม่รวมถึงโรงงาน ประกอบกิจการเกี่ยวกับมอลต์หรือเบียร์ในลำดับที่ ๑๙	๓	
๑๙	(๑) โรงงานทำป่น หรือบดมอลต์ (๒) โรงงานทำเบียร์	๓ ๓	ยกเว้นโรงงานกลุ่ม ก. จำพวกที่ ๓ เฉพาะในสถาน บริการ ให้ประกอบกิจการได้

ลำดับที่	ประเภทหรือชนิดของโรงงาน	จำพวกที่	หมายเหตุ
๒๐	(๑) โรงงานทำน้ำดื่ม (๒) โรงงานทำเครื่องดื่มที่ไม่มีแอลกอฮอล์ (๓) โรงงานทำน้ำอัดลม (๔) โรงงานทำน้ำแร่	๑ ๒ และ ๓ ๓ ๒ และ ๓ ๓	ยกเว้นโรงงานกลุ่ม ข. จำพวกที่ ๑ ๒ และ ๓ ให้ประกอบกิจการได้
๒๑	(๑) โรงงานอบไยาสูดให้แห้งหรือการรูดก้านไยาสูด (๒) โรงงานทำบุหรีชิกาแรต บุหรีชิการ์ หรือบุหรีอื่น (๓) โรงงานทำยาอัด ยาเส้น ยาเส้นปรุง หรือยาเคี้ยว (๔) โรงงานทำยานัตถุ์	๒ และ ๓ ๒ และ ๓ ๒ และ ๓ ๒ และ ๓	
๒๒	(๑) โรงงานหมัก คาร์บอนไซค์ สาง หวี ริด ปั่น อบ ควบ บิดเกลียว กรอ เท็กเจอร์ไรซ์ ฟอก หรือย้อมสีเส้นใย ซึ่งมีใยหิน (Asbestos) (๒) โรงงานทอหรือการเตรียมเส้นด้ายยืนสำหรับการทอ ซึ่งมีใยหิน (Asbestos) (๓) โรงงานฟอก ย้อมสี หรือแต่งสำเร็จด้ายหรือสิ่งทอ ซึ่งมีใยหิน (Asbestos) (๔) โรงงานพิมพ์สิ่งทอ ซึ่งมีใยหิน (Asbestos)	๑ ๒ และ ๓ ๒ และ ๓ ๓ ๓	ยกเว้นโรงงานกลุ่ม ข. จำพวกที่ ๓ เฉพาะการพิมพ์ สิ่งทอพื้นเมือง ให้ประกอบ กิจการได้
๒๓	(๑) โรงงานทำผลิตภัณฑ์จากสิ่งทอเป็นเครื่องใช้ในบ้าน (๒) โรงงานทำถุงหรือกระสอบซึ่งมีใยถุงหรือกระสอบพลาสติก (๓) โรงงานทำผลิตภัณฑ์จากผ้าใบ (๔) โรงงานตบแต่งหรือเย็บปักถักร้อยสิ่งทอ	๑ ๒ และ ๓ ๑ ๒ และ ๓ ๑ ๒ และ ๓ ๑ ๒ และ ๓	
๒๔	โรงงานถักผ้า ผ้าลูกไม้ หรือเครื่องนุ่งห่มด้วยด้ายหรือเส้นใย หรือฟอกย้อมสี หรือแต่งสำเร็จผ้า ผ้าลูกไม้ หรือเครื่องนุ่งห่มที่ถักด้วยด้ายหรือเส้นใย	๑ ๒ และ ๓	
๒๕	โรงงานผลิตเส้นหรือพรมด้วยวิธีทอ สาน ถัก หรือผูกให้เป็นปุยซึ่งมีใยเส้น หรือพรมที่ทำด้วยยางหรือพลาสติกหรือพรมน้ำมัน	๑ ๒ และ ๓	

ลำดับที่	ประเภทหรือชนิดของโรงงาน	จำพวกที่	หมายเหตุ
๒๖	(๑) โรงงานผลิตเชือก (๒) โรงงานผลิต ประกอบ หรือซ่อมแซมตาข่าย แห หรืออวน และรวมถึงชิ้นส่วนหรืออุปกรณ์ของผลิตภัณฑ์ดังกล่าว	๑ ๒ และ ๓ ๑ ๒ และ ๓	ยกเว้นโรงงานกลุ่ม ก. จำพวกที่ ๑ ๒ และ ๓ เฉพาะซ่อมแซม ให้ประกอบ กิจการได้
๒๗	(๑) โรงงานทำพรมน้ำมันหรือสิ่งปูพื้นซึ่งมีผิวหน้าแข็งซึ่งมีได้ทำจากไม้ก๊อก ยาง หรือพลาสติก ซึ่งมีใช้ทำด้วยวิธีถักหรือทอ (๒) โรงงานทำผ้าน้ำมันหรือหนังเทียมซึ่งมีได้ทำจากพลาสติกล้วน ซึ่งมีใช้ ทำด้วยวิธีถักหรือทอ (๓) โรงงานทำแผ่นเส้นใยที่แข็งหรือฉาบผิวหน้าด้วยวัสดุซึ่งมีใช้ยาง ซึ่งมีใช้ ทำด้วยวิธีถักหรือทอ (๔) โรงงานทำสักหลาด ซึ่งมีใช้ทำด้วยวิธีถักหรือทอ (๕) โรงงานทำผ้าลูกไม้หรือผ้าลูกไม้เทียม ซึ่งมีใช้ทำด้วยวิธีถักหรือทอ (๖) โรงงานทำวัสดุจากเส้นใยสำหรับใช้ทำเบาะ นวม หรือสิ่งทีคล้ายคลึงกัน ซึ่งมีใช้ทำด้วยวิธีถักหรือทอ (๗) โรงงานผลิตเส้นใยหรือปุ๋ยใยจากวัสดุที่ทำจากเส้นใยหรือปุ๋ยใยที่ไม่ใช่แล้ว ซึ่งมีใช้ทำด้วยวิธีถักหรือทอ (๘) โรงงานทำด้ายหรือผ้าใบสำหรับยางนอกล้อเลื่อน ซึ่งมีใช้ทำด้วยวิธีถัก หรือทอ	๓ ๓ ๓ ๒ และ ๓ ๒ และ ๓ ๓ ๓ ๓	
๒๘	โรงงานหมัก ข้าแกละ อบ ปั่นหรือบด ฟอก ขัดและแต่ง แต่งสำเร็จ อัดให้เป็นลายนูน หรือเคลือบสีหนังสัตว์	๓	
๓๐	โรงงานสาว ฟอก ฟอกสี ย้อมสี ขัด หรือแต่งขนสัตว์	๓	
๓๑	โรงงานทำพรมหรือเครื่องใช้จากหนังสัตว์หรือขนสัตว์	๓	
๓๒	(๑) โรงงานผลิตผลิตภัณฑ์หรือชิ้นส่วนของผลิตภัณฑ์ซึ่งมีใช้เครื่องแต่งกาย หรือรองเท้าจากหนังสัตว์ ขนสัตว์ เขาสัตว์ กระดุกสัตว์ หนังเทียม (๒) โรงงานผลิตผลิตภัณฑ์หรือชิ้นส่วนของผลิตภัณฑ์ซึ่งมีใช้เครื่องแต่งกาย หรือรองเท้าจากใยแก้ว	๑ ๒ และ ๓ ๓	
๓๓	โรงงานผลิตรองเท้าหรือชิ้นส่วนของรองเท้าซึ่งมีได้ทำจากไม้ ยางอบแข็ง ยางอัดเข้ารูป หรือพลาสติกอัดเข้ารูป	๑ ๒ และ ๓	

ลำดับที่	ประเภทหรือชนิดของโรงงาน	จำพวกที่	หมายเหตุ
๓๔	(๑) โรงงานเลื่อย ไซ ซอย เซาะร่อง หรือการแปรรูปไม้ด้วยวิธีอื่น ที่คล้ายคลึงกัน (๒) โรงงานทำวงกบ ขอบประตู ขอบหน้าต่าง บานหน้าต่าง บานประตู หรือส่วนประกอบที่ทำด้วยไม้ของอาคาร (๓) โรงงานทำไม้วีเนียร์หรือไม้อัดทุกชนิด (๔) โรงงานทำฝอยไม้ การบด ปั่น หรือย่อยไม้ (๕) โรงงานถนอมเนื้อไม้หรือการอบไม้ (๖) โรงงานเผาถ่านจากไม้	๓ ๓ ๓ ๓ ๓	ยกเว้นโรงงานกลุ่ม ก. จำพวกที่ ๓ ให้ประกอบ กิจการได้ ยกเว้นโรงงานกลุ่ม ก. จำพวกที่ ๓ ให้ประกอบ กิจการได้
๓๕	โรงงานผลิตภาชนะบรรจุหรือเครื่องใช้จากไม้ไผ่ หวาย ฟาง อ้อ กก หรือผักตบชวา	๑ ๒ และ ๓	
๓๖	(๑) โรงงานทำภาชนะบรรจุ เครื่องมือ หรือเครื่องใช้จากไม้ และรวมถึง ชิ้นส่วนของผลิตภัณฑ์ดังกล่าว (๒) โรงงานทำรองเท้า ชิ้นส่วนของรองเท้า หรือหุ้มรองเท้าจากไม้ (๓) โรงงานแกะสลักไม้ (๔) โรงงานทำกรอบรูปหรือกรอบกระจกจากไม้ (๕) โรงงานทำผลิตภัณฑ์จากไม้ก๊อก	๓ ๓ ๑ ๒ และ ๓ ๓ ๑ ๒ และ ๓	
๓๗	โรงงานทำเครื่องเรือนหรือเครื่องตกแต่งภายในอาคารจากไม้ แก้ว ยาง หรือโลหะอื่นซึ่งมิใช่เครื่องเรือนหรือเครื่องตกแต่งภายในอาคารจาก พลาสติกอัดเข้ารูป และรวมถึงชิ้นส่วนของผลิตภัณฑ์ดังกล่าว	๓	ยกเว้นโรงงานกลุ่ม ก. จำพวกที่ ๓ ให้ประกอบ กิจการได้
๓๘	(๑) โรงงานทำเยื่อจากไม้หรือวัสดุอื่น (๒) โรงงานทำกระดาษ กระดาษแข็ง หรือกระดาษที่ใช้ในการก่อสร้าง ชนิดที่ทำจากเส้นใย (Fibre) หรือแผ่นกระดาษไฟเบอร์ (Fibreboard)	๓ ๓	
๓๙	โรงงานผลิตภาชนะบรรจุจากกระดาษทุกชนิดหรือแผ่นกระดาษไฟเบอร์ (Fibreboard)	๑ ๒ และ ๓	
๔๐	(๑) โรงงานฉาบ ชัดมัน หรือทากาวกระดาษหรือกระดาษแข็ง หรือการอัดกระดาษหรือกระดาษแข็งหลายชั้นเข้าด้วยกัน (๒) โรงงานทำผลิตภัณฑ์ซึ่งมิใช่ภาชนะบรรจุจากเยื่อกระดาษ หรือกระดาษแข็ง	๓ ๑ ๒ และ ๓	

ลำดับที่	ประเภทหรือชนิดของโรงงาน	จำพวกที่	หมายเหตุ
๔๑	(๑) โรงงานพิมพ์ การทำพิมพ์เก็บเอกสาร การเย็บเล่ม ทำปก หรือตบแต่ง สิ่งพิมพ์ (๒) โรงงานทำแม่พิมพ์โลหะ	๑ ๒ และ ๓ ๓	ยกเว้นโรงงานกลุ่ม ก. จำพวกที่ ๑ ๒ และ ๓ ให้ประกอบกิจการได้
๔๒	(๑) โรงงานทำเคมีภัณฑ์ สารเคมี หรือวัสดุเคมี ซึ่งมีไข่มุก (๒) โรงงานเก็บรักษา ลำเลียง แยก คัดเลือก หรือแบ่งบรรจุเฉพาะเคมีภัณฑ์ อันตราย ซึ่งมีไข่มุก	๓ ๓	
๔๓	(๑) โรงงานทำปุ๋ย หรือสารป้องกันหรือกำจัดศัตรูพืชหรือสัตว์ (Pesticides) (๒) โรงงานเก็บรักษาหรือแบ่งบรรจุปุ๋ย หรือสารป้องกันหรือกำจัดศัตรูพืช หรือสัตว์ (Pesticides) (๓) การบดดินหรือการเตรียมวัสดุอื่นเพื่อผสมทำปุ๋ยหรือสารป้องกัน หรือกำจัดศัตรูพืชหรือสัตว์ (Pesticides)	๓ ๓ ๓	ยกเว้นโรงงานกลุ่ม ข. จำพวกที่ ๓ เฉพาะการทำ ปุ๋ยหมักหรือปุ๋ยอินทรีย์ ให้ประกอบกิจการได้
๔๔	โรงงานประกอบกิจการเกี่ยวกับการผลิตยางเรซินสังเคราะห์ ยางอีลาสโตเมอร์ พลาสติก หรือเส้นใยสังเคราะห์ซึ่งมิใช่ใยแก้ว	๓	
๔๕	(๑) โรงงานทำสีสำหรับใช้ทา ฟัน หรือเคลือบ (๒) โรงงานทำน้ำมันชักเงา น้ำมันผสมสี หรือน้ำยาล้างสี (๓) โรงงานทำเซลล์เล็ก แล็กเกอร์ หรือผลิตภัณฑ์สำหรับใช้ยาหรืออุด	๓ ๓ ๓	
๔๖	(๑) โรงงานผลิตวัตถุที่รับรองไว้ในตำรายาที่รัฐมนตรีว่าการ กระทรวงสาธารณสุขประกาศ (๒) โรงงานผลิตวัตถุที่มุ่งหมายสำหรับใช้ในการวิเคราะห์ บำบัด บรรเทา รักษา หรือป้องกันโรคหรือความเจ็บป่วยของมนุษย์หรือสัตว์ (๓) โรงงานผลิตวัตถุที่มุ่งหมายสำหรับให้เกิดผลแก่สุขภาพ โครงสร้าง	๓ ๓ ๓	

ลำดับที่	ประเภทหรือชนิดของโรงงาน	จำพวกที่	หมายเหตุ
	<p>หรือการกระทำหน้าที่ใดๆ ของร่างกายมนุษย์หรือสัตว์ที่รัฐมนตรีว่าการกระทรวงสาธารณสุขประกาศ</p> <p>แต่วัตถุดิบตาม (๑) หรือ (๒) ไม่รวมถึงวัตถุดิบมุ่งหมายสำหรับใช้เป็นอาหาร เครื่องกีฬา เครื่องสำอาง เครื่องมือที่ใช้ในการประกอบโรคศิลปะ และส่วนประกอบของเครื่องมือที่ใช้ในการนั้น</p>		
๔๗	<p>(๑) โรงงานทำสบู่ วัสดุสังเคราะห์สำหรับซักฟอก แชมพู ผลิตภัณฑ์สำหรับโกนหนวด หรือผลิตภัณฑ์สำหรับชำระล้างหรือขัดถู</p> <p>(๒) โรงงานทำกลีเซอรีนดิบหรือกลีเซอรีนบริสุทธิ์จากน้ำมันพืชหรือสัตว์หรือไขมันสัตว์</p> <p>(๓) โรงงานทำเครื่องสำอางหรือสิ่งปรุงแต่งร่างกาย</p> <p>(๔) โรงงานทำยาสีฟัน</p>	<p>๓</p> <p>๓</p> <p>๑ ๒ และ ๓</p> <p>๑ ๒ และ ๓</p>	
๔๘	<p>(๑) โรงงานทำยาขัดเครื่องเรือนหรือโลหะ ขี้ผึ้ง หรือวัสดุสำหรับตกแต่งอาคาร</p> <p>(๒) โรงงานทำยาฆ่าเชื้อโรคหรือยาดับกลิ่น</p> <p>(๓) โรงงานทำผลิตภัณฑ์สำหรับกันน้ำ ผลิตภัณฑ์ที่ใช้เป็นตัวทำให้เปียกน้ำ ผลิตภัณฑ์ที่เป็นตัวทำให้ติดเข้าด้วยกันได้ ผลิตภัณฑ์ที่เป็นตัวทำให้ซึมเข้าไป (Wetting Agents, Emulsifiers or Penetrants) ผลิตภัณฑ์สำหรับใช้ฉนิกหรือกวา ผลิตภัณฑ์สำหรับใช้เป็นตัวผสม (Sizes) ผลิตภัณฑ์สำหรับใช้เป็นตัวเชื่อม หรืออุด (Cements) ที่ทำจากพืช สัตว์ หรือพลาสติกที่ได้มาจากแหล่งผลิตอื่นซึ่งมิใช่ผลิตภัณฑ์สำหรับใช้อุดรูฟัน (Dental Cements)</p> <p>(๔) โรงงานทำไม้ขีดไฟ วัตถุระเบิด หรือดอกไม้เพลิง</p> <p>(๕) โรงงานทำเทียนไข</p> <p>(๖) โรงงานทำหมึกหรือคาร์บอนดำ</p> <p>(๗) โรงงานทำผลิตภัณฑ์ที่มีกลิ่นหรือควันเมื่อเผาไหม้</p> <p>(๘) โรงงานทำผลิตภัณฑ์ที่มีการบูร</p> <p>(๙) โรงงานทำหัวน้ำมันระเหย (Essential oils)</p> <p>(๑๐) โรงงานทำคารามหรือวัสดุฟอกขาวที่ใช้ในการซักผ้า</p>	<p>๓</p> <p>๓</p> <p>๓</p> <p>๓</p> <p>๓</p> <p>๓</p> <p>๓</p> <p>๓</p> <p>๓</p> <p>๓</p> <p>๓</p>	

ลำดับที่	ประเภทหรือชนิดของโรงงาน	จำพวกที่	หมายเหตุ
	(๑๑) โรงงานทำผลิตภัณฑ์สำหรับใช้เป็นฉนวนหุ้มหม้อน้ำหรือกันความร้อน (๑๒) โรงงานทำผลิตภัณฑ์สำหรับใช้กับโลหะ น้ำมัน หรือน้ำ (Metal, Oil or Water Treating Compounds) ผลิตภัณฑ์ สำเร็จเคมีไวแสง ฟิล์ม หรือกระดาษหรือผ้าที่ทำด้วยตัวไวแสง (Prepared Photo - Chemical Materials or Sensitized Film, Paper or Cloth) (๑๓) โรงงานทำถ่านกัมมันต์ (Activated Carbon)	๓ ๓ ๓	
๔๙	โรงงานกลั่นน้ำมันปิโตรเลียม	๓	
๕๐	(๑) โรงงานทำแอสฟัลต์หรือน้ำมันดิน (๒) โรงงานทำกระดาษแอสฟัลต์หรือน้ำมันดิน (๓) โรงงานทำเชื้อเพลิงก้อนหรือเชื้อเพลิงสำเร็จรูปจากถ่านหินหรือลิกไนต์ ที่แต่งแล้ว (๔) โรงงานผสมผลิตภัณฑ์จากปิโตรเลียมเข้าด้วยกัน หรือการผสมผลิตภัณฑ์ จากปิโตรเลียมกับวัสดุอื่น แต่ไม่รวมถึงการผสมผลิตภัณฑ์จากก๊าซ ธรรมชาติกับวัสดุอื่น (๕) โรงงานกลั่นถ่านหินในเตาโค้กซึ่งไม่เป็นส่วนหนึ่งของการผลิตก๊าซ หรือเหล็ก	๓ ๓ ๓ ๓ ๓	
๕๑	โรงงานผลิต ซ่อม หล่อ หรือหล่อตอกภายนอกหรือภายใน สำหรับยานพาหนะ ที่เคลื่อนที่ด้วยเครื่องกล คน หรือสัตว์	๑ ๒ และ ๓	
๕๒	(๑) โรงงานทำยางแผ่นในขั้นต้นจากน้ำยางธรรมชาติซึ่งมิใช่การทำ ในสวนยางหรือป่า (๒) โรงงานหั่น ผสม รีดให้เป็นแผ่น หรือตัดแผ่นยางธรรมชาติ ซึ่งมิใช่การทำในสวนยางหรือป่า (๓) โรงงานทำยางแผ่นรมควัน การทำยางเครป ยางแท่ง ยางน้ำ หรือการทำยางให้เป็นรูปแบบอื่นใดที่คล้ายคลึงกันจากยางธรรมชาติ (๔) โรงงานทำผลิตภัณฑ์ยางนอกจากที่ระบุไว้ในลำดับที่ ๕๑ จากยางธรรมชาติหรือยางสังเคราะห์	๒ และ ๓ ๒ และ ๓ ๓ ๒ และ ๓	

ลำดับที่	ประเภทหรือชนิดของโรงงาน	จำพวกที่	หมายเหตุ
๕๓	(๑) โรงงานทำเครื่องมือ เครื่องใช้ เครื่องเรือน หรือเครื่องประดับ และรวมถึงชิ้นส่วนของผลิตภัณฑ์ดังกล่าว (๒) โรงงานทำเสื้อผ้าหรือพรม (๓) โรงงานทำเปลือกหุ้มไม้กรอก (๔) โรงงานทำภาชนะบรรจุ เช่น ถ้วยหรือกระสอบ (๕) โรงงานทำพลาสติกเป็นเม็ด แท่ง ท่อ หลอด แผ่น ชิ้น ผง หรือรูปทรงต่าง ๆ (๖) โรงงานทำผลิตภัณฑ์สำหรับใช้เป็นฉนวน (๗) โรงงานทำรองเท้าหรือชิ้นส่วนของรองเท้า (๘) โรงงานอัดพลาสติกหลาย ๆ ชั้นเป็นแผ่น (๙) โรงงานล้าง บด หรือย่อยพลาสติก	๒ และ ๓ ๒ และ ๓ ๒ และ ๓ ๒ และ ๓ ๓ ๒ และ ๓ ๒ และ ๓ ๒ และ ๓ ๓	
๕๔	โรงงานผลิตแก้ว เส้นใยแก้ว หรือผลิตภัณฑ์แก้ว	๓	
๕๕	โรงงานผลิตผลิตภัณฑ์เครื่องกระเบื้องเคลือบ เครื่องปั้นดินเผา หรือเครื่องดินเผา และรวมถึงการเตรียมวัสดุเพื่อการดังกล่าว	๑ ๒ และ ๓	ยกเว้นโรงงานกลุ่ม ข. จำพวกที่ ๑ ๒ และ ๓ เฉพาะการทำผลิตภัณฑ์ เครื่องปั้นดินเผาหรือเครื่อง เครื่องดินเผา และรวมถึง การเตรียมวัสดุเพื่อการดังกล่าว ให้ประกอบกิจการได้
๕๖	โรงงานผลิตอิฐ กระเบื้อง หรือท่อสำหรับใช้ในการก่อสร้างเข้าหลอมโลหะ กระเบื้องประดับ (Architectural Terracotta) ร่องในเตาไฟ ท่อหรือยอดปล่องไฟ หรือวัตถุดิบไฟจากดินเหนียว	๑ ๒ และ ๓	ยกเว้นโรงงานกลุ่ม ข. จำพวกที่ ๑ ๒ และ ๓ เฉพาะผลิตอิฐจากดินเหนียว ให้ประกอบกิจการได้
๕๗	(๑) โรงงานทำซีเมนต์ ปูนขาว หรือปูนปลาสเตอร์ (๒) โรงงานลำเลียงซีเมนต์ ปูนขาว หรือปูนปลาสเตอร์ด้วยระบบสายพาน ลำเลียงหรือระบบท่อลม	๓ ๓	ยกเว้นโรงงานกลุ่ม ข. จำพวกที่ ๓ ให้ประกอบ กิจการได้

ลำดับที่	ประเภทหรือชนิดของโรงงาน	จำพวกที่	หมายเหตุ
	(๓) โรงงานผสมซีเมนต์ ปูนขาว หรือปูนปลาสเตอร์อย่างใดอย่างหนึ่ง หรือหลายอย่างเข้าด้วยกัน หรือการผสมซีเมนต์ ปูนขาว หรือปูนปลาสเตอร์อย่างใดอย่างหนึ่งหรือหลายอย่างเข้ากับวัสดุอื่น	๓	
๕๘	(๑) โรงงานทำผลิตภัณฑ์คอนกรีต ผลิตภัณฑ์คอนกรีตผสม ผลิตภัณฑ์ยิปซัม หรือผลิตภัณฑ์ปูนปลาสเตอร์ (๒) โรงงานทำใยแร่ (๓) โรงงานทำผลิตภัณฑ์จากหิน (๔) โรงงานทำผลิตภัณฑ์สำหรับขัดถู (Abrasives) (๕) โรงงานทำผลิตภัณฑ์จากเส้นใยหิน (Asbestos) (๖) โรงงานทำผลิตภัณฑ์จากแกรไฟต์	๒ และ ๓ ๓ ๑ ๒ และ ๓ ๓ ๓ ๓	ยกเว้นโรงงานกลุ่ม ก. จำพวกที่ ๒ และ ๓ เฉพาะ ผลิตภัณฑ์คอนกรีตผสม ให้ประกอบกิจการได้
๕๙	โรงงานประกอบกิจการเกี่ยวกับการถลุง หลอม หล่อ รีด ดึง หรือผลิตเหล็ก หรือเหล็กกล้าในขั้นต้น (Iron and Steel Basic Industries)	๓	
๖๐	โรงงานประกอบกิจการเกี่ยวกับการถลุง ผสม ทำให้บริสุทธิ์ หลอม หล่อ รีด ดึง หรือผลิตโลหะในขั้นต้นซึ่งมิใช่เหล็กหรือเหล็กกล้า (Non - ferrous Metal Basic Industries)	๓	
๖๑	โรงงานผลิต ตบแต่ง ดัดแปลง หรือซ่อมแซมเครื่องมือหรือเครื่องใช้ ที่ทำด้วยเหล็กหรือเหล็กกล้า และรวมถึงส่วนประกอบหรืออุปกรณ์ ของเครื่องมือหรือเครื่องใช้ดังกล่าว	๑ ๒ และ ๓	ยกเว้นโรงงานกลุ่ม ก. จำพวกที่ ๑ ๒ และ ๓ เฉพาะดัดแปลง หรือซ่อมแซม ให้ประกอบกิจการได้
๖๒	โรงงานผลิต ตบแต่ง ดัดแปลง หรือซ่อมแซมเครื่องเรือนหรือเครื่องตบแต่ง ภายในอาคารที่ทำจากโลหะหรือโลหะเป็นส่วนใหญ่ และรวมถึงส่วนประกอบ หรืออุปกรณ์ของเครื่องเรือนหรือเครื่องตบแต่งดังกล่าว	๑ ๒ และ ๓	ยกเว้นโรงงานกลุ่ม ก. จำพวกที่ ๑ ๒ และ ๓ เฉพาะดัดแปลง หรือซ่อมแซม ให้ประกอบกิจการได้

ลำดับที่	ประเภทหรือชนิดของโรงงาน	จำพวกที่	หมายเหตุ
๖๓	(๑) โรงงานทำส่วนประกอบสำหรับใช้ในการก่อสร้างสะพาน ประตุน้ำ ถังน้ำ หรือปล่องไฟ (๒) โรงงานทำส่วนประกอบสำหรับใช้ในการก่อสร้างอาคาร (๓) โรงงานทำส่วนประกอบสำหรับใช้ในการต่อเรือ (๔) โรงงานทำส่วนประกอบสำหรับใช้ในการสร้างหรือซ่อมหม้อน้ำ (๕) โรงงานทำส่วนประกอบสำหรับใช้กับระบบเครื่องปรับอากาศ	๒ และ ๓ ๑ ๒ และ ๓ ๒ และ ๓ ๒ และ ๓ ๑ ๒ และ ๓	ยกเว้นโรงงานกลุ่ม ก. จำพวกที่ ๑ ๒ และ ๓ เฉพาะการทำส่วนประกอบ สำหรับใช้ในการก่อสร้าง อาคาร ให้ประกอบกิจการได้
๖๔	(๑) โรงงานทำภาชนะบรรจุ (๒) โรงงานทำผลิตภัณฑ์ด้วยวิธีเป่าหรือกระแทก (๓) โรงงานทำผลิตภัณฑ์ด้วยเครื่องอัดชนิดเกลียว (๔) โรงงานทำตู้หรือห้องนิรภัย (๕) โรงงานทำผลิตภัณฑ์จากลวดหรือสายเคเบิลโดยใช้ลวดที่ได้มาจาก แหล่งผลิตอื่นซึ่งมิใช่ลวดหรือสายเคเบิลที่หุ้มด้วยฉนวน (๖) โรงงานทำขดสปริงเหล็ก สลัก แป้นเกลียว วงแหวน หมุดย้า หรือหลอดชนิดพับได้ที่ไม่ทำในโรงรีดหรือดึงขั้นต้น (Primary Rolling or Drawing Mills) (๗) โรงงานทำเตาไฟหรือเครื่องอุ่นห้องอย่างอื่นซึ่งไม่ใช่ไฟฟ้า (๘) โรงงานทำเครื่องสุขภัณฑ์เหล็กหรือโลหะเคลือบเครื่องทองเหลือง สำหรับใช้ในการต่อท่อหรือเครื่องประกอบวาล์วหรือท่อ (๙) โรงงานทำเครื่องใช้เล็ก ๆ จากโลหะ (๑๐) โรงงานทำผลิตภัณฑ์โลหะสำเร็จรูปด้วยวิธีเคลือบหรือลงรัก (Enamelling Japanning or Lacquering) ชุบ หรือขัด (๑๑) โรงงานอัดเศษโลหะ (๑๒) โรงงานตัด พับ หรือม้วนโลหะ	๒ และ ๓ ๓ ๓ ๑ ๒ และ ๓ ๑ ๒ และ ๓ ๒ และ ๓ ๑ ๒ และ ๓ ๑ ๒ และ ๓ ๒ และ ๓ ๑ ๒ และ ๓ ๒ และ ๓ ๒ และ ๓	

ลำดับที่	ประเภทหรือชนิดของโรงงาน	จำพวกที่	หมายเหตุ
	(๑๓) โรงงานกลึง เจาะ คิวาน กัด ไส เจียน หรือเชื่อมโลหะทั่วไป	๒ และ ๓	ยกเว้นโรงงานกลุ่ม ก. จำพวกที่ ๒ และ ๓ ให้ประกอบกิจการได้
	(๑๔) โรงงานทำชิ้นส่วนหรืออุปกรณ์ของผลิตภัณฑ์โลหะตาม (๑) ถึง (๑๐)	๒ และ ๓	
๖๕	โรงงานผลิต ประกอบ ดัดแปลง หรือซ่อมแซมเครื่องยนต์ เครื่องกังหัน และรวมถึงส่วนประกอบหรืออุปกรณ์ของเครื่องยนต์หรือเครื่องกังหันดังกล่าว	๑ ๒ และ ๓	ยกเว้นโรงงานกลุ่ม ก. จำพวกที่ ๑ ๒ และ ๓ เฉพาะดัดแปลง หรือซ่อมแซม ให้ประกอบกิจการได้
๖๖	โรงงานผลิต ประกอบ ดัดแปลง หรือซ่อมแซมเครื่องจักรสำหรับใช้ ในการกลึงหรือการเลียงสัตว์ และรวมถึงส่วนประกอบหรืออุปกรณ์ ของเครื่องจักรดังกล่าว	๑ ๒ และ ๓	ยกเว้นโรงงานกลุ่ม ก. จำพวกที่ ๑ ๒ และ ๓ เฉพาะดัดแปลง หรือซ่อมแซม ให้ประกอบกิจการได้
๖๗	(๑) โรงงานทำ ดัดแปลง หรือซ่อมแซมเครื่องจักรสำหรับโรงเลื่อย ใส ทำเครื่องเรือนหรือทำไม้วีเนียร์	๒ และ ๓	
	(๒) โรงงานทำ ดัดแปลง หรือซ่อมแซมเครื่องกลึง เครื่องคิวาน เครื่องเจาะ เครื่องกัด (Milling Machines) เครื่องเจียน เครื่องตัด (Shearing Machines) หรือเครื่องไส (Shaping Machines)	๒ และ ๓	
	(๓) โรงงานทำ ดัดแปลง หรือซ่อมแซมเครื่องเลื่อยตัดโลหะด้วยเครื่องยนต์ หรือเครื่องขัด	๒ และ ๓	
	(๔) โรงงานทำ ดัดแปลง หรือซ่อมแซมเครื่องทุบโลหะ (Drop Forges or Forging Machines)	๑ ๒ และ ๓	
	(๕) โรงงานทำ ดัดแปลง หรือซ่อมแซมเครื่องรีดโลหะ เครื่องอัดโลหะ หรือเครื่องดึงรีดโลหะ	๑ ๒ และ ๓	
	(๖) โรงงานทำ ดัดแปลง หรือซ่อมแซมเครื่องดันรีด เครื่องทำให้หลอมละลาย หรือเชื่อมโดยไม่ใช้ไฟฟ้า	๑ ๒ และ ๓	
	(๗) โรงงานทำ ดัดแปลง หรือซ่อมแซมแบบ (Dies) หรือเครื่องจับ (Jigs) สำหรับใช้กับเครื่องมือกล	๑ ๒ และ ๓	
	(๘) โรงงานทำส่วนประกอบหรืออุปกรณ์สำหรับเครื่องจักรตาม (๑) ถึง (๗)	๑ ๒ และ ๓	

ลำดับที่	ประเภทหรือชนิดของโรงงาน	จำพวกที่	หมายเหตุ
๖๘	โรงงานผลิต ประกอบ ดัดแปลง หรือซ่อมแซมเครื่องจักร สำหรับอุตสาหกรรม กระดาษ เคมี อาหาร การปั้นทอ การพิมพ์ การผลิตซีเมนต์หรือผลิตภัณฑ์ ดินเหนียว การก่อสร้าง การทำเหมืองแร่ การเจาะหาปิโตรเลียม หรือ การกลั่นน้ำมัน และรวมถึงส่วนประกอบหรืออุปกรณ์ของเครื่องจักรดังกล่าว	๒ และ ๓	
๖๙	โรงงานผลิต ประกอบ ดัดแปลง หรือซ่อมแซมเครื่องคำนวณ เครื่องทำบัญชี เครื่องจักรสำหรับระบบบัตรเจาะ เครื่องจักรสำหรับใช้ในการคำนวณ ชนิดดิจิทัลหรือชนิดอนาล็อก หรือเครื่องอิเล็กทรอนิกส์สำหรับปฏิบัติกับ ข้อมูลที่เกี่ยวข้องกันหรืออุปกรณ์ (Digital or Analog Computers or Associated Electronic Data Processing Equipment or Accessories) เครื่องรวมราคาของขาย (Cash Registers) เครื่องพิมพ์ดีด เครื่องซึ่ง ซึ่งมีใช้เครื่องซึ่งที่ใช้ในห้องทดลองวิทยาศาสตร์ เครื่องอัดสำเนาซึ่งมีใช้ เครื่องอัดสำเนาด้วยการถ่ายภาพ และรวมถึงส่วนประกอบหรืออุปกรณ์ ของผลิตภัณฑ์ดังกล่าว	๑ ๒ และ ๓	ยกเว้นโรงงานกลุ่ม ก. จำพวกที่ ๑ ๒ และ ๓ เฉพาะดัดแปลง หรือซ่อมแซม ให้ประกอบกิจการได้
๗๐	โรงงานผลิต ประกอบ ดัดแปลง หรือซ่อมแซมเครื่องสูบน้ำ เครื่องอัดอากาศ หรือก๊าซ เครื่องเป่าลม เครื่องปรับหรือถ่ายเทอากาศ เครื่องโพรยน้ำดับไฟ ตู้เย็นหรือเครื่องประกอบตู้เย็น เครื่องขายสินค้าอัตโนมัติ เครื่องล้าง ชัก ชักแห้ง หรือรีดผ้า เครื่องเย็บ เครื่องส่งกำลังกล เครื่องยก บันจัน ลิฟต์ บันไดเลื่อน รถบรรทุก รถแทรกเตอร์ รถพ่วงสำหรับใช้ในการอุตสาหกรรม รถยกซ้อนของ (Stackers) เตาไฟหรือเตาอบสำหรับใช้ในการอุตสาหกรรม หรือสำหรับใช้ในบ้านแต่ผลิตภัณฑ์นั้นต้องไม่ใช่พลังงานไฟฟ้า และรวมถึง ส่วนประกอบหรืออุปกรณ์ของผลิตภัณฑ์ดังกล่าว	๑ ๒ และ ๓	ยกเว้นโรงงานกลุ่ม ก. จำพวกที่ ๑ ๒ และ ๓ เฉพาะดัดแปลง หรือซ่อมแซม ให้ประกอบกิจการได้
๗๑	โรงงานผลิต ประกอบ ดัดแปลง หรือซ่อมแซมเครื่องจักรหรือผลิตภัณฑ์ ที่ระบุไว้ในลำดับที่ ๗๐ เฉพาะที่ใช้ไฟฟ้า เครื่องยนต์ไฟฟ้า เครื่องกำเนิดไฟฟ้า หม้อแปลงแรงไฟฟ้า เครื่องสับหรือบังคับไฟฟ้า เครื่องใช้สำหรับแผงไฟฟ้า เครื่องเปลี่ยนทางไฟฟ้า เครื่องส่งหรือจำหน่ายไฟฟ้า เครื่องสำหรับ ใช้บังคับไฟฟ้า หรือเครื่องเชื่อมไฟฟ้า	๑ ๒ และ ๓	ยกเว้นโรงงานกลุ่ม ก. จำพวกที่ ๑ ๒ และ ๓ เฉพาะดัดแปลง หรือซ่อมแซม ให้ประกอบกิจการได้

ลำดับที่	ประเภทหรือชนิดของโรงงาน	จำพวกที่	หมายเหตุ
๗๒	<p>โรงงานผลิต ประกอบ ดัดแปลง หรือซ่อมแซมเครื่องรับวิทยุ</p> <p>เครื่องรับโทรทัศน์ เครื่องกระจายเสียงหรือบันทึกเสียง เครื่องเล่นแผ่นเสียง</p> <p>เครื่องบันทึกคัมบอก เครื่องบันทึกเสียงด้วยเทป เครื่องเล่นหรือเครื่อง</p> <p>บันทึกแถบภาพ (วิดีโอเทป) แผ่นเสียง เทปแม่เหล็กที่ได้บันทึกเสียงแล้ว</p> <p>เครื่องโทรศัพท์หรือโทรเลขชนิดมีสายหรือไม่มีสาย เครื่องส่งวิทยุ</p> <p>เครื่องส่งโทรทัศน์ เครื่องรับส่งสัญญาณหรือจับสัญญาณ เครื่องเรดาร์</p> <p>ผลิตภัณฑ์ที่เป็นตัวกึ่งนำหรือตัวกึ่งนำชนิดไวที่เกี่ยวข้อง (Semi - Conductor</p> <p>or Related Sensitive Semi - Conductor Devices) คาปาซิเตอร์หรือ</p> <p>คอนเดนเซอร์อิเล็กทรอนิกส์ชนิดคงที่หรือเปลี่ยนแปลงได้ (Fixed or</p> <p>Variable Electronic Capacitors or Condensers) เครื่องหรือ</p> <p>หลอดเรดิโอกราฟ เครื่องหรือหลอดฟลูโรสโคป หรือเครื่องหรือหลอดเอกซเรย์</p> <p>และรวมถึงการผลิตอุปกรณ์หรือชิ้นส่วนสำหรับใช้กับเครื่องอิเล็กทรอนิกส์</p> <p>ดังกล่าว</p>	๑ ๒ และ ๓	<p>ยกเว้นโรงงานกลุ่ม ก.</p> <p>จำพวกที่ ๑ ๒ และ ๓</p> <p>เฉพาะดัดแปลง หรือซ่อมแซม</p> <p>ให้ประกอบกิจการได้</p>
๗๓	<p>โรงงานผลิต ประกอบ หรือดัดแปลงเครื่องมือหรือเครื่องใช้ไฟฟ้าที่ไม่ได้</p> <p>ระบุไว้ในลำดับใด และรวมถึงส่วนประกอบหรืออุปกรณ์ของผลิตภัณฑ์ดังกล่าว</p>	๑ ๒ และ ๓	<p>ยกเว้นโรงงานกลุ่ม ก.</p> <p>จำพวกที่ ๑ ๒ และ ๓</p> <p>เฉพาะดัดแปลง หรือซ่อมแซม</p> <p>ให้ประกอบกิจการได้</p>
๗๔	<p>(๑) โรงงานทำหลอดไฟฟ้าหรือดวงโคมไฟฟ้า</p> <p>(๒) โรงงานทำลวดหรือสายเคเบิลหุ้มฉนวน</p> <p>(๓) โรงงานทำอุปกรณ์ติดตั้งหรือเต้าเสียบหลอดไฟฟ้า (Fixtures or lamp</p> <p>Sockets or receptacles) สวิตช์ไฟฟ้า ตัวต่อตัวนำ (Conductor</p> <p>Connectors) อุปกรณ์ที่ใช้กับสายไฟฟ้า หลอด หรือเครื่องประกอบ</p> <p>สำหรับร้อยสายไฟฟ้า</p> <p>(๔) โรงงานทำฉนวนหรือวัสดุที่เป็นฉนวนไฟฟ้าซึ่งมีใช้กระเบื้องเคลือบหรือแก้ว</p> <p>(๕) โรงงานทำหม้อเก็บพลังงานไฟฟ้าหรือหม้อกำเนิดพลังงานไฟฟ้าชนิดน้ำ</p> <p>หรือชนิดแห้ง และรวมถึงชิ้นส่วนของผลิตภัณฑ์ดังกล่าว</p>	<p>๑ ๒ และ ๓</p> <p>๑ ๒ และ ๓</p> <p>๑ ๒ และ ๓</p> <p>๑ ๒ และ ๓</p> <p>๓</p>	

ลำดับที่	ประเภทหรือชนิดของโรงงาน	จำพวกที่	หมายเหตุ
๗๕	(๑) โรงงานต่อ ซ่อมแซม ทาสี หรือตอกหมันเรือในอู่ต่อเรือนอกจากเรือยาง (๒) โรงงานทำชิ้นส่วนพิเศษสำหรับเรือหรือเครื่องยนต์เรือ (๓) โรงงานเปลี่ยนแปลงหรือรื้อทำลายเรือ	๑ ๒ และ ๓ ๒ และ ๓ ๓	ยกเว้นโรงงานกลุ่ม ก. จำพวกที่ ๑ ๒ และ ๓ เฉพาะซ่อมแซม ทาสี หรือตอกหมันเรือในอู่ต่อเรือ ให้ประกอบกิจการได้
๗๖	(๑) โรงงานสร้าง ดัดแปลง หรือซ่อมแซมรถที่ใช้ในการรถไฟ รถรางไฟฟ้า หรือกระเช้าไฟฟ้า (๒) โรงงานทำชิ้นส่วนพิเศษหรืออุปกรณ์สำหรับรถที่ใช้ในการรถไฟ รถรางไฟฟ้า หรือกระเช้าไฟฟ้า	๑ ๒ และ ๓ ๑ ๒ และ ๓	ยกเว้นโรงงานกลุ่ม ข. จำพวกที่ ๑ ๒ และ ๓ เฉพาะดัดแปลง หรือซ่อมแซม ให้ประกอบกิจการได้
๗๗	(๑) โรงงานสร้าง ประกอบ ดัดแปลง หรือเปลี่ยนแปลงสภาพรถยนต์ หรือรถพ่วง (๒) โรงงานทำชิ้นส่วนพิเศษหรืออุปกรณ์สำหรับรถยนต์หรือรถพ่วง	๒ และ ๓ ๒ และ ๓	
๗๘	(๑) โรงงานสร้าง ประกอบ ดัดแปลง หรือเปลี่ยนแปลงสภาพจักรยานยนต์ จักรยานสามล้อ หรือจักรยานสองล้อ (๒) โรงงานทำชิ้นส่วนพิเศษหรืออุปกรณ์สำหรับจักรยานยนต์ จักรยานสามล้อ หรือจักรยานสองล้อ	๒ และ ๓ ๒ และ ๓	
๗๙	(๑) โรงงานสร้าง ประกอบ ดัดแปลง ซ่อมแซม หรือเปลี่ยนแปลงสภาพ อากาศยานหรือเรือไฮเวอร์คราฟท์ (๒) โรงงานทำชิ้นส่วนพิเศษหรืออุปกรณ์สำหรับอากาศยานหรือ เรือไฮเวอร์คราฟท์	๑ ๒ และ ๓ ๑ ๒ และ ๓	ยกเว้นโรงงานกลุ่ม ข. จำพวกที่ ๑ ๒ และ ๓ เฉพาะดัดแปลง ซ่อมแซม หรือเปลี่ยนแปลงสภาพ ให้ประกอบกิจการได้

ลำดับที่	ประเภทหรือชนิดของโรงงาน	จำพวกที่	หมายเหตุ
๘๐	โรงงานผลิต ประกอบ ดัดแปลง หรือซ่อมแซมล้อเลื่อนที่ขับเคลื่อนด้วยแรงคนหรือสัตว์ซึ่งมีใช้จักรยาน และรวมถึงส่วนประกอบหรืออุปกรณ์ของผลิตภัณฑ์ดังกล่าว	๑ ๒ และ ๓	ยกเว้นโรงงานกลุ่ม ก. จำพวกที่ ๑ ๒ และ ๓ เฉพาะดัดแปลง หรือซ่อมแซม ให้ประกอบกิจการได้
๘๑	(๑) โรงงานทำ ดัดแปลง หรือซ่อมแซมเครื่องมือหรืออุปกรณ์วิทยาศาสตร์ที่ใช้ในห้องทดลองหรืออุปกรณ์ที่ใช้ในการชั่ง ตวง วัด หรือบังคับควบคุม (๒) โรงงานทำ ประกอบ ดัดแปลง หรือซ่อมแซมเครื่องไซโคลตรอน เครื่องเบตาตรอน หรือเครื่องเร่งประมาณ (Cyclotrons, Betatrons or Accelerators) (๓) โรงงานทำเครื่องมือ เครื่องใช้ หรืออุปกรณ์การแพทย์	๑ ๒ และ ๓ ๑ ๒ และ ๓ ๑ ๒ และ ๓	ยกเว้นโรงงานกลุ่ม ก. จำพวกที่ ๑ ๒ และ ๓ เฉพาะดัดแปลง หรือซ่อมแซม ให้ประกอบกิจการได้
๘๒	โรงงานผลิตเครื่องมือหรือเครื่องใช้เกี่ยวกับบันยันตาหรือการวัดสายตา เลนส์ เครื่องมือหรือเครื่องใช้ที่ใช้แสงเป็นอุปกรณ์ในการทำงาน หรือเครื่องอัดสำเนาด้วยการถ่ายภาพ	๓	
๘๓	โรงงานผลิตหรือประกอบนาฬิกา เครื่องวัดเวลา หรือชิ้นส่วนของนาฬิกา หรือเครื่องวัดเวลา	๒ และ ๓	
๘๔	(๑) โรงงานทำเครื่องประดับโดยใช้เพชร พลอย ไข่มุก ทองคำ ทองขาว เงิน นาก หรืออัญมณี (๒) โรงงานทำเครื่องใช้ด้วยทองคำ ทองขาว เงิน นาก หรือกะไหล่ทอง หรือโลหะที่มีค่า (๓) โรงงานตัด เจียรระไน หรือขัดเพชร พลอย หรืออัญมณี	๑ ๒ และ ๓ ๑ ๒ และ ๓ ๑ ๒ และ ๓	ยกเว้นโรงงานกลุ่ม ก. จำพวกที่ ๑ ๒ และ ๓ ให้ประกอบกิจการได้ ยกเว้นโรงงานกลุ่ม ก. จำพวกที่ ๑ ๒ และ ๓ ให้ประกอบกิจการได้ ยกเว้นโรงงานกลุ่ม ก. จำพวกที่ ๑ ๒ และ ๓ ให้ประกอบกิจการได้

ลำดับที่	ประเภทหรือชนิดของโรงงาน	จำพวกที่	หมายเหตุ
	(๔) โรงงานเผาหรืออบพลอยหรืออัดอื่น ๆ (๕) โรงงานทำดวงตราหรือเหรียญตราของเครื่องราชอิสริยาภรณ์หรือเหรียญอื่น	๒ ๓	ยกเว้นโรงงานกลุ่ม ข. จำพวกที่ ๓ ให้ประกอบกิจการได้
๘๕	โรงงานผลิตหรือประกอบเครื่องดนตรี และรวมถึงชิ้นส่วนหรืออุปกรณ์ของเครื่องดนตรีดังกล่าว	๒ และ ๓	
๘๖	โรงงานผลิตหรือประกอบเครื่องมือหรือเครื่องใช้ในการกีฬา การบริหารร่างกาย การเล่นบิลเลียด โบว์ลิ่ง หรือตกปลา และรวมถึงชิ้นส่วนหรืออุปกรณ์ของเครื่องมือหรือเครื่องใช้ดังกล่าว	๒ และ ๓	
๘๗	(๑) โรงงานทำเครื่องเล่น ที่มีได้ระบุไว้ในลำดับอื่น (๒) โรงงานทำเครื่องเขียนหรือเครื่องวาดภาพ ที่มีได้ระบุไว้ในลำดับอื่น (๓) โรงงานทำเครื่องเพชรหรือพลอยหรือเครื่องประดับสำหรับการแสดงที่มีได้ระบุไว้ในลำดับอื่น (๔) โรงงานทำร่ม ไม้ถือขนนก ดอกไม้เทียม ซิป กระดุม ไม้กวาด แปรง ตะเกียง โป๊ะตะเกียงหรือไฟฟ้า กล้องสุบยาหรือกล้องบุหรี กั้นกรองบุหรีหรือไฟแช็ก (๕) โรงงานทำป้าย ตรา เครื่องหมาย ป้ายติดของ หรือเครื่องโฆษณาสินค้า ตราโลหะหรือยาง แม่พิมพ์ลายฉลุ (Stencils) ที่มีได้ระบุไว้ในลำดับอื่น (๖) โรงงานทำแหคลุมผม ข้องผม หรือผมปลอม (๗) โรงงานทำผลิตภัณฑ์จากวัสดุเหลือใช้ที่มีได้ระบุไว้ในลำดับใด	๒ และ ๓ ๑ ๒ และ ๓ ๑ ๒ และ ๓ ๑ ๒ และ ๓ ๑ ๒ และ ๓ ๒ และ ๓ ๑ ๒ และ ๓	ยกเว้นโรงงานกลุ่ม ข. จำพวกที่ ๑ ๒ และ ๓ เฉพาะการผลิตสินค้าพื้นเมืองหรือของชำร่วย ให้ประกอบกิจการได้ ยกเว้นโรงงานกลุ่ม ก. จำพวกที่ ๑ ๒ และ ๓ ให้ประกอบกิจการได้
๘๘	(๑) โรงงานผลิตพลังงานไฟฟ้าจากพลังงานแสงอาทิตย์ ยกเว้นที่ติดตั้งบนหลังคา ดาดฟ้า หรือส่วนหนึ่งส่วนใดบนอาคารซึ่งบุคคลอาจเข้าอยู่หรือใช้สอยได้ โดยมีขนาดกำลังการผลิตติดตั้งสูงสุดรวมกันของแผงเซลล์แสงอาทิตย์ไม่เกิน ๑,๐๐๐ กิโลวัตต์	๓	ยกเว้นโรงงานกลุ่ม ข. จำพวกที่ ๓ ให้ประกอบกิจการได้

ลำดับที่	ประเภทหรือชนิดของโรงงาน	จำพวกที่	หมายเหตุ
	<p>(๒) โรงงานผลิตพลังงานไฟฟ้าจากพลังงานความร้อน</p> <p>(๓) โรงงานผลิตพลังงานไฟฟ้าจากพลังงานน้ำ ยกเว้นการผลิตพลังงานไฟฟ้าจากพลังงานน้ำจากเขื่อนหรือจากอ่างเก็บน้ำ ขนาดกำลังการผลิตไม่เกิน ๑๕ เมกะวัตต์ การผลิตพลังงานไฟฟ้าจากพลังงานน้ำแบบสูบกลับ การผลิตพลังงานไฟฟ้าจากพลังงานน้ำท้ายเขื่อน การผลิตพลังงานไฟฟ้าจากพลังงานน้ำจากฝาย และการผลิตพลังงานไฟฟ้าจากพลังงานน้ำจากคลองส่งน้ำ</p>	<p>๓</p> <p>๓</p>	<p>ยกเว้นโรงงานกลุ่ม ข. จำพวกที่ ๓ ให้ประกอบกิจการได้</p> <p>ยกเว้นโรงงานกลุ่ม ข. จำพวกที่ ๓ ให้ประกอบกิจการได้</p>
๘๙	<p>โรงงานผลิตก๊าซ ซึ่งมีใช้ก๊าซธรรมชาติ และโรงงานส่งหรือจำหน่ายก๊าซ แต่ไม่รวมถึงโรงงานส่งหรือจำหน่ายก๊าซที่เป็นน้ำมันเชื้อเพลิงตามกฎหมายว่าด้วยการควบคุมน้ำมันเชื้อเพลิง</p>	๓	
๙๐	<p>โรงงานจัดหาน้ำ ทำให้บริสุทธิ์ หรือจำหน่ายน้ำไปยังอาคารหรือโรงงานอุตสาหกรรม</p>	๓	<p>ยกเว้นโรงงานกลุ่ม ข. จำพวกที่ ๓ ให้ประกอบ</p>
๙๑	<p>(๑) โรงงานบรรจุสินค้าทั่วไป</p> <p>(๒) โรงงานบรรจุก๊าซ แต่ไม่รวมถึงการบรรจุก๊าซที่เป็นน้ำมันเชื้อเพลิงตามกฎหมายว่าด้วยการควบคุมน้ำมันเชื้อเพลิง</p>	<p>๑ ๒ และ ๓</p> <p>๓</p>	<p>ยกเว้นโรงงานกลุ่ม ข. จำพวกที่ ๑ ๒ และ ๓ ให้ประกอบกิจการได้</p> <p>ยกเว้นโรงงานกลุ่ม ข. จำพวกที่ ๓ ให้ประกอบ กิจการได้</p>
๙๒	<p>โรงงานห้องเย็น</p>	๑ ๒ และ ๓	<p>ยกเว้นโรงงานกลุ่ม ข. จำพวกที่ ๑ ๒ และ ๓ ให้ประกอบกิจการได้</p>
๙๓	<p>โรงงานซ่อมรถแท็กซี่หรือเครื่องหนึ่ง</p>	๑	<p>ยกเว้นโรงงานกลุ่ม ก. จำพวกที่ ๑ ให้ประกอบ กิจการได้</p>

ลำดับที่	ประเภทหรือชนิดของโรงงาน	จำพวกที่	หมายเหตุ
๙๔	โรงงานซ่อมเครื่องมือไฟฟ้าหรือเครื่องใช้ไฟฟ้าสำหรับใช้ในบ้านหรือประจำตัว	๑	ยกเว้นโรงงานกลุ่ม ก. จำพวกที่ ๑ ให้ประกอบกิจการได้
๙๕	(๑) โรงงานซ่อมแซมยานที่ขับเคลื่อนด้วยเครื่องยนต์หรือส่วนประกอบของยานดังกล่าว	๓	ยกเว้นโรงงานกลุ่ม ก. จำพวกที่ ๓ ให้ประกอบกิจการได้
	(๒) โรงงานซ่อมแซมรถพ่วง จักรยานสามล้อ จักรยานสองล้อหรือส่วนประกอบของยานดังกล่าว	๓	ยกเว้นโรงงานกลุ่ม ก. จำพวกที่ ๓ ให้ประกอบกิจการได้
	(๓) โรงงานพ่นสีกันสนิมยานที่ขับเคลื่อนด้วยเครื่องยนต์	๓	ยกเว้นโรงงานกลุ่ม ก. จำพวกที่ ๓ ให้ประกอบกิจการได้
	(๔) โรงงานล้างหรืออัดฉีดยานที่ขับเคลื่อนด้วยเครื่องยนต์	๑	ยกเว้นโรงงานกลุ่ม ก. จำพวกที่ ๑ ให้ประกอบกิจการได้
๙๖	โรงงานซ่อมนาฬิกา เครื่องวัดเวลา หรือเครื่องประดับที่ทำด้วยเพชรพลอย ทองคำ ทองขาว เงิน นาก หรืออัญมณี	๑	ยกเว้นโรงงานกลุ่ม ก. จำพวกที่ ๑ ให้ประกอบกิจการได้
๙๗	โรงงานซ่อมผลิตภัณฑ์ที่มีได้ระบุการซ่อมไว้ในลำดับใด	๑ ๒ และ ๓	ยกเว้นโรงงานกลุ่ม ก. จำพวกที่ ๑ ๒ และ ๓ ให้ประกอบกิจการได้
๙๘	โรงงานซักรีด ซักแห้ง ซักฟอก รีด อัด หรือย้อมผ้า เครื่องนุ่งห่ม พรมหรือขนสัตว์	๑ ๒ และ ๓	ยกเว้นโรงงานกลุ่ม ก. จำพวกที่ ๑ ๒ และ ๓ ให้ประกอบกิจการได้
๙๙	โรงงานผลิต ซ่อมแซม ดัดแปลง หรือเปลี่ยนลักษณะอาวุธปืน เครื่องกระสุนปืน วัตถุระเบิด อาวุธหรือสิ่งอื่นใดที่มีอำนาจในการประหารทำลาย หรือทำให้หมดสมรรถภาพในทำนองเดียวกับอาวุธปืน เครื่องกระสุนปืน หรือวัตถุระเบิด และรวมถึงสิ่งประกอบของสิ่งดังกล่าว	๓	

ลำดับที่	ประเภทหรือชนิดของโรงงาน	จำพวกที่	หมายเหตุ
๑๐๐	(๑) โรงงานทา พ่น หรือเคลือบสี (๒) โรงงานทา พ่น หรือเคลือบเซลล์ แก๊ส แก๊สเกอร์ หรือน้ำมันเคลือบเงาอื่น (๔) โรงงานขัด (๕) โรงงานชุบเคลือบผิว (Plating, Anodizing) (๖) โรงงานอบชุบด้วยความร้อน (Heat Treatment)	๓ ๓ ๓ ๓ ๓	
๑๐๑	โรงงานปรับคุณภาพของเสียรวม (Central Waste Treatment Plant)	๓	ยกเว้นจำพวกที่ ๓ เฉพาะ โรงงานบำบัดน้ำเสียรวม ของชุมชน ให้ประกอบ กิจการได้
๑๐๒	โรงงานประกอบกิจการเกี่ยวกับการผลิตและหรือจำหน่ายไอน้ำ (Steam Generating)	๓	ยกเว้นโรงงานกลุ่ม ข. จำพวกที่ ๓ ให้ประกอบ กิจการได้
๑๐๓	(๑) โรงงานทำเกลือสินเธาว์ (๒) โรงงานสูบหรือการนำน้ำเกลือขึ้นมาจากใต้ดิน (๓) โรงงานบดหรือป่นเกลือ (๔) โรงงานทำเกลือให้บริสุทธิ์	๓ ๓ ๒ และ ๓ ๓	
๑๐๔	โรงงานผลิต ประกอบ ดัดแปลง หรือซ่อมแซมหม้อไอน้ำ (Boiler) หรือหม้อต้ม ที่ใช้ของเหลวหรือก๊าซเป็นสื่อถ่ายความร้อน ภาชนะทนแรงดัน และรวมถึง ส่วนประกอบหรืออุปกรณ์ของผลิตภัณฑ์ดังกล่าว	๓	
๑๐๕	โรงงานประกอบกิจการเกี่ยวกับการคัดแยกหรือฝังกลบสิ่งปฏิกูลหรือวัสดุ ที่ไม่ใช้แล้วที่มีลักษณะและคุณสมบัติตามที่กำหนดไว้ในกฎกระทรวง ฉบับที่ ๒ (พ.ศ. ๒๕๓๕) ออกตามความในพระราชบัญญัติโรงงาน พ.ศ. ๒๕๓๕	๓	ยกเว้นโรงงานกลุ่ม ข. จำพวกที่ ๓ ให้ประกอบ กิจการได้
๑๐๖	โรงงานประกอบกิจการเกี่ยวกับการนำผลิตภัณฑ์อุตสาหกรรมที่ไม่ใช้แล้ว หรือของเสียจากโรงงานมาเป็นวัตถุดิบหรือผลิตภัณฑ์ใหม่โดยผ่านกรรมวิธี การผลิตทางอุตสาหกรรม	๓	ยกเว้นโรงงานกลุ่ม ข. จำพวกที่ ๓ ให้ประกอบ กิจการได้

ลำดับที่	ประเภทหรือชนิดของโรงงาน	จำพวกที่	หมายเหตุ
๑๐๗	โรงงานผลิตแผ่นซีดี (ผลิตภัณฑ์ที่ใช้สำหรับบันทึกข้อมูล เสียง หรือภาพ ในรูปของอิเล็กทรอนิกส์และสามารถอ่านได้โดยใช้เครื่องมือที่อาศัย แหล่งแสงที่มีกำลังสูง เช่น แสงเลเซอร์) แผ่นเสียง แถบบันทึกภาพ แถบบันทึกเสียง และแถบบันทึกภาพและเสียง ทั้งนี้ ไม่ว่าจะอยู่ในรูปของ ผลิตภัณฑ์ที่ได้มีการบันทึกข้อมูลไว้แล้ว หรือมีการบันทึกซ้ำได้อีก หรือยังมีได้มีการบันทึกข้อมูล	๓	
ที่ดินประเภทชนบทและเกษตรกรรม บริเวณหมายเลข ๒.๑ หมายเลข ๒.๒ หมายเลข ๒.๓ หมายเลข ๒.๔ และหมายเลข ๒.๕			
ลำดับที่	ประเภทหรือชนิดของโรงงาน	จำพวกที่	หมายเหตุ
๑	โรงงานประกอบกิจการเกี่ยวกับการปัมเปาหรือไบยาสูบ	๒ และ ๓	
๒	(๓) โรงงานอัดปอหรือไบยาสูบ (๔) โรงงานหีบหรืออัดฝ้าย หรือการปั่นหรืออัดนุ่น (๑๐) โรงงานถนอมผลิตผลเกษตรกรรมโดยวิธีฉายรังสี	๒ และ ๓ ๓ ๓	
๓	(๑) โรงงานม่ บด หรือย่อยหิน (๒) โรงงานขุดหรือลอกกรวด ทราย หรือดิน (๓) โรงงานร่อนหรือคัดกรวดหรือทราย (๔) โรงงานดูดทราย (๕) โรงงานลำเลียงหิน กรวด ทราย หรือดิน ด้วยระบบสายพานลำเลียง	๓ ๓ ๑ ๒ และ ๓ ๓ ๒	
๔	(๓) โรงงานทำผลิตภัณฑ์อาหารสำเร็จรูปจากเนื้อสัตว์ มันสัตว์ หนังสัตว์ หรือสารที่สกัดจากไขสัตว์หรือกระดูกสัตว์ (๔) โรงงานสกัดน้ำมันหรือไขมันที่เป็นอาหารจากสัตว์ หรือการทำน้ำมัน หรือไขมันที่เป็นอาหารจากสัตว์ให้บริสุทธิ์ (๕) โรงงานบรรจุเนื้อสัตว์หรือมันสัตว์หรือผลิตภัณฑ์สำเร็จรูปจากเนื้อสัตว์ หรือมันสัตว์ในภาชนะที่ผนึกและอากาศเข้าไม่ได้ (๖) โรงงานล้าง ขำ แหละ แกะ ต้ม นึ่ง ทอด หรืออบสัตว์ หรือส่วนหนึ่งส่วนใด ของสัตว์ (๗) โรงงานทำผลิตภัณฑ์จากไข่เพื่อใช้ประกอบเป็นอาหาร เช่น ไข่เค็ม ไข่เยี่ยวม้า ไข่ผง ไข่เหลวเยือกแข็ง หรือไข่เหลวแช่เย็น	๒ และ ๓ ๒ และ ๓ ๓ ๓ ๓	

ลำดับที่	ประเภทหรือชนิดของโรงงาน	จำพวกที่	หมายเหตุ
๕	(๑) โรงงานทำนมสดให้ไว้เชื้อหรือฆ่าเชื้อโดยวิธีการใดวิธีการหนึ่ง เช่น การพาสเจอร์ไรส์หรือสเตอริไลส์	๒ และ ๓	
	(๒) โรงงานทำนมสดจากนมผงและไขมัน	๓	
	(๓) โรงงานทำนมข้น นมผง หรือนมระเหย	๓	
	(๔) โรงงานทำครีมจากนํ้านม	๑ ๒ และ ๓	
	(๕) โรงงานทำเนยเหลวหรือเนยแข็ง	๑ ๒ และ ๓	
	(๖) โรงงานทำนมเปรี้ยวหรือนมเพาะเชื้อ	๑ ๒ และ ๓	
๖	(๔) โรงงานสกัดนํ้ามันหรือไขมันที่เป็นอาหารจากสัตว์น้ำ หรือการทำนํ้ามันหรือไขมันที่เป็นอาหารจากสัตว์น้ำให้บริสุทธิ์	๒ และ ๓	
๗	(๕) โรงงานทำเนยเทียม ครีมเทียม หรือนํ้ามันผสมสำหรับปรุงอาหาร	๓	
๘	(๑) โรงงานสี ผัด หรือขัดข้าว	๓	
	(๒) โรงงานทำแป้ง	๒ และ ๓	
	(๓) โรงงานปั่นหรือบดเมล็ดพืชหรือหัวพืช	๓	
	(๕) โรงงานผสมแป้งหรือเมล็ดพืช	๑ ๒ และ ๓	
๑๑	(๒) โรงงานทำนํ้าตาลทรายแดง	๑ ๒ และ ๓	
	(๓) โรงงานทำนํ้าตาลทรายดิบหรือนํ้าตาลทรายขาว	๓	
	(๔) โรงงานทำนํ้าตาลทรายดิบหรือนํ้าตาลทรายขาวให้บริสุทธิ์	๓	
	(๖) โรงงานทำกลูโคส เดกซ์โทรส ฟรักโทส หรือผลิตภัณฑ์อื่นที่คล้ายคลึงกัน	๓	
๑๒	(๑) โรงงานทำไบซาแห้งหรือไบซาผง	๑ ๒ และ ๓	
	(๓) โรงงานทำโกโก้ผงหรือขนมจากโกโก้	๓	
	(๗) โรงงานเชื่อมหรือแช่อบผลไม้หรือเปลือกผลไม้ หรือการเคลือบผลไม้หรือเปลือกผลไม้ด้วยนํ้าตาล	๓	
	(๘) โรงงานทำหมากฝรั่ง	๑ ๒ และ ๓	
๑๓	(๑) โรงงานทำผงฟู	๓	
	(๓) โรงงานทำแป้งเชื้อ	๓	
	(๔) โรงงานทำนํ้าส้มสายชู	๓	
	(๕) โรงงานทำมัสดาร์ด	๑ ๒ และ ๓	
	(๖) โรงงานทำนํ้ามันสลัด	๑ ๒ และ ๓	

ลำดับที่	ประเภทหรือชนิดของโรงงาน	จำพวกที่	หมายเหตุ
๑๕	(๑) โรงงานทำอาหารผสมหรืออาหารสำเร็จรูปสำหรับเลี้ยงสัตว์ (๒) โรงงานป่นหรือบดพืช เมล็ดพืช กากพืช เนื้อสัตว์ กระดูกสัตว์ ขนสัตว์ หรือเปลือกหอยสำหรับทำหรือผสมเป็นอาหารสัตว์	๓ ๓	
๑๖	โรงงานต้ม กลั่น หรือผสมสุรา	๓	
๑๗	โรงงานผลิตเอทิลแอลกอฮอล์ซึ่งมีใช้เอทิลแอลกอฮอล์ที่ผลิตจากกากซัลไฟต์ ในการทำเยื่อกระดาษ	๓	
๑๘	โรงงานทำหรือผสมสุราจากผลไม้ หรือสุราแช่อื่น ๆ แต่ไม่รวมถึงโรงงาน ประกอบกิจการเกี่ยวกับมอลต์หรือเบียร์ในลำดับที่ ๑๔	๓	
๑๙	(๑) โรงงานทำป่น หรือบดมอลต์ (๒) โรงงานทำเบียร์	๓ ๓	
๒๐	(๓) โรงงานทำน้ำอัดลม	๒ และ ๓	
๒๑	(๑) โรงงานอบใบยาสูบให้แห้งหรือการรูดก้านใบยาสูบ (๒) โรงงานทำบุหรี่ยิกาแรต บุหรี่ยิการ์ หรือบุหรี่ยื่น (๓) โรงงานทำยาอัด ยาเส้น ยาเส้นปรุง หรือยาเคี้ยว (๔) โรงงานทำยานัตถ์	๒ และ ๓ ๒ และ ๓ ๓ ๓	
๒๒	(๑) โรงงานหมัก คาร์บอนไซท์ สาง หวี ริด ปั่น อบ ควน บิดเกลียว กรอ เท็กเจอร์ไรซ์ ฟอก หรือย้อมสีเส้นใย ซึ่งมีใยหิน (Asbestos) (๒) โรงงานทอหรือการเตรียมเส้นด้ายยืนสำหรับการทอ ซึ่งมีใยหิน (Asbestos) (๓) โรงงานฟอก ย้อมสี หรือแต่งสำเร็จด้ายหรือสิ่งทอ ซึ่งมีใยหิน (Asbestos) (๔) โรงงานพิมพ์สิ่งทอ ซึ่งมีใยหิน (Asbestos)	๑ ๒ และ ๓ ๓ ๓ ๓	
๒๔	โรงงานถักผ้า ผ้าลูกไม้ หรือเครื่องนุ่งห่มด้วยด้ายหรือเส้นใย หรือฟอกย้อมสี หรือแต่งสำเร็จผ้า ผ้าลูกไม้ หรือเครื่องนุ่งห่มที่ถักด้วยด้ายหรือเส้นใย	๑ ๒ และ ๓	
๒๕	โรงงานผลิตเส้นหรือพรมด้วยวิธีทอ สาน ถัก หรือผูกให้เป็นปุยซึ่งมีใยหรือ หรือพรมที่ทำด้วยยางหรือพลาสติกหรือพรมน้ำมัน	๑ ๒ และ ๓	

ลำดับที่	ประเภทหรือชนิดของโรงงาน	จำพวกที่	หมายเหตุ
๒๗	(๑) โรงงานทำพรมน้ำมันหรือสิ่งปูพื้นซึ่งมีผิวหน้าแข็งซึ่งมีได้ทำจากไม้ก๊อก ยาง หรือพลาสติก ซึ่งมีโซ่ทำด้วยวิธีถักหรือทอ	๓	
	(๒) โรงงานทำผ้าน้ำมันหรือหนังเทียมซึ่งมีได้ทำจากพลาสติกล้วน ซึ่งมีโซ่ทำด้วยวิธีถักหรือทอ	๓	
	(๓) โรงงานทำแผ่นเส้นใยที่แข็งหรือฉาบผิวหน้าด้วยวัสดุซึ่งมีโซ่เย็บ ซึ่งมีโซ่ทำด้วยวิธีถักหรือทอ	๓	
	(๔) โรงงานทำสักหลาด ซึ่งมีโซ่ทำด้วยวิธีถักหรือทอ	๒ และ ๓	
	(๕) โรงงานทำผ้าลูกไม้หรือผ้าลูกไม้เทียม ซึ่งมีโซ่ทำด้วยวิธีถักหรือทอ	๒ และ ๓	
	(๖) โรงงานทำวัสดุจากเส้นใยสำหรับใช้ทำเบาะ นวม หรือสิ่งที่คล้ายคลึงกัน ซึ่งมีโซ่ทำด้วยวิธีถักหรือทอ	๓	
	(๗) โรงงานผลิตเส้นใยหรือปุ๋ยจากวัสดุที่ทำจากเส้นใยหรือปุ๋ยที่ไม่ใช่แล้ว ซึ่งมีโซ่ทำด้วยวิธีถักหรือทอ	๓	
	(๘) โรงงานทำด้ายหรือผ้าใบสำหรับยางนอกล้อเลื่อน ซึ่งมีโซ่ทำด้วยวิธีถักหรือทอ	๓	
๒๘	โรงงานหมัก ขำแหละ อบ ปั่นหรือบด ฟอก ขัดและแต่ง แต่งสำเร็จอัดให้เป็นลายนูน หรือเคลือบสีหนังสัตว์	๓	
๓๐	โรงงานสาบ ฟอก ฟอกสี ย้อมสี ขัด หรือแต่งขนสัตว์	๓	
๓๑	โรงงานทำพรมหรือเครื่องใช้จากหนังสัตว์หรือขนสัตว์	๓	
๓๒	(๑) โรงงานผลิตผลิตภัณฑ์หรือชิ้นส่วนของผลิตภัณฑ์ซึ่งมีโซ่เครื่องแต่งกายหรือรองเท้าจากหนังสัตว์ ขนสัตว์ เขาสัตว์ กระดุกสัตว์ หนังเทียม	๑ ๒ และ ๓	
	(๒) โรงงานผลิตผลิตภัณฑ์หรือชิ้นส่วนของผลิตภัณฑ์ซึ่งมีโซ่เครื่องแต่งกายหรือรองเท้าจากใยแก้ว	๓	
๓๓	โรงงานผลิตรองเท้าหรือชิ้นส่วนของรองเท้าซึ่งมีได้ทำจากไม้ ยางอบแข็ง ยางอัดเข้ารูป หรือพลาสติกอัดเข้ารูป	๓	
๓๔	(๓) โรงงานทำไม้วีเนียร์หรือไม้อัดทุกชนิด	๓	
	(๔) โรงงานทำผอยไม้ การบด ปั่น หรือย่อยไม้	๓	
	(๖) โรงงานเผ่าถ่านจากไม้	๓	

ลำดับที่	ประเภทหรือชนิดของโรงงาน	จำพวกที่	หมายเหตุ
๓๕	โรงงานผลิตภาชนะบรรจุหรือเครื่องใช้จากไม้ไผ่ หวาย ฟาง อ้อ กก หรือผักตบชวา	๓	
๓๖	(๕) โรงงานทำผลิตภัณฑ์จากไม้ก๊อก	๑ ๒ และ ๓	
๓๘	(๑) โรงงานทำเยื่อจากไม้หรือวัสดุอื่น (๒) โรงงานทำกระดาษ กระดาษแข็ง หรือกระดาษที่ใช้ในการก่อสร้าง ชนิดที่ทำจากเส้นใย (Fibre) หรือแผ่นกระดาษไฟเบอร์ (Fibreboard)	๓ ๓	
๓๙	โรงงานผลิตภาชนะบรรจุจากกระดาษทุกชนิดหรือแผ่นกระดาษไฟเบอร์ (Fibreboard)	๑ ๒ และ ๓	
๔๐	(๑) โรงงานฉาบ ขัดมัน หรือทากาวกระดาษหรือกระดาษแข็ง หรือการอัดกระดาษหรือกระดาษแข็งหลายชั้นเข้าด้วยกัน (๒) โรงงานทำผลิตภัณฑ์ซึ่งมีใช้ภาชนะบรรจุจากเยื่อกระดาษ หรือกระดาษแข็ง	๓ ๑ ๒ และ ๓	
๔๑	(๑) โรงงานพิมพ์ การทำแฟ้มเก็บเอกสาร การเย็บเล่ม ทำปก หรือตกแต่งสิ่งพิมพ์	๓	
๔๒	(๑) โรงงานทำเคมีภัณฑ์ สารเคมี หรือวัสดุเคมี ซึ่งมีไขปุย (๒) โรงงานเก็บรักษา ลำเลียง แยก คัดเลือก หรือแบ่งบรรจุเฉพาะเคมีภัณฑ์ อันตราย ซึ่งมีไขปุย	๓ ๓	
๔๓	(๑) โรงงานทำปุ๋ย หรือสารป้องกันหรือกำจัดศัตรูพืชหรือสัตว์ (Pesticides) (๒) โรงงานเก็บรักษาหรือแบ่งบรรจุปุ๋ย หรือสารป้องกันหรือกำจัดศัตรูพืช หรือสัตว์ (Pesticides) (๓) การบดดินหรือการเตรียมวัสดุอื่นเพื่อผสมทำปุ๋ยหรือสารป้องกัน หรือกำจัดศัตรูพืชหรือสัตว์ (Pesticides)	๓ ๓ ๓	
๔๔	โรงงานประกอบกิจการเกี่ยวกับการผลิตยางเรซินสังเคราะห์ ยางอีลาสโตเมอร์ พลาสติก หรือเส้นใยสังเคราะห์ซึ่งมีไขใยแก้ว	๓	
๔๕	(๑) โรงงานทำสีสำหรับใช้ทา ฟัน หรือเคลือบ (๒) โรงงานทำน้ำมันชักเงา น้ำมันผสมสี หรือน้ำยาล้างสี (๓) โรงงานทำเซลล์เล็ก แล็กเกอร์ หรือผลิตภัณฑ์สำหรับใช้ยาหรืออุด	๓ ๓ ๓	

ลำดับที่	ประเภทหรือชนิดของโรงงาน	จำพวกที่	หมายเหตุ
๔๖	<p>(๑) โรงงานผลิตวัตถุที่รับรองไว้ในตำรายาที่รัฐมนตรีว่าการกระทรวงสาธารณสุขประกาศ</p> <p>(๒) โรงงานผลิตวัตถุที่มุ่งหมายสำหรับใช้ในการวิเคราะห์ บำบัด บรรเทา รักษา หรือป้องกันโรคหรือความเจ็บป่วยของมนุษย์หรือสัตว์</p> <p>(๓) โรงงานผลิตวัตถุที่มุ่งหมายสำหรับให้เกิดผลแก่สุขภาพ โครงสร้าง หรือการกระทำหน้าที่ใดๆ ของร่างกายมนุษย์หรือสัตว์ที่รัฐมนตรีว่าการกระทรวงสาธารณสุขประกาศ</p> <p>แต่วัตถุตาม (๑) หรือ (๒) ไม่รวมถึงวัตถุที่มุ่งหมายสำหรับใช้เป็นอาหาร เครื่องกีฬา เครื่องสำอาง เครื่องมือที่ใช้ในการประกอบโรคศิลปะ และส่วนประกอบของเครื่องมือที่ใช้ในการนั้น</p>	<p>๓</p> <p>๓</p> <p>๓</p>	
๔๗	<p>(๑) โรงงานทำสบู่ วัสดุสังเคราะห์สำหรับซักฟอก แชมพู ผลิตภัณฑ์สำหรับโกนหนวด หรือผลิตภัณฑ์สำหรับชำระล้างหรือขัดถู</p> <p>(๒) โรงงานทำกลีเซอรีนดิบหรือกลีเซอรีนบริสุทธิ์จากน้ำมันพืชหรือสัตว์หรือไขมันสัตว์</p> <p>(๓) โรงงานทำเครื่องสำอางหรือสิ่งปรุงแต่งร่างกาย</p> <p>(๔) โรงงานทำยาสีฟัน</p>	<p>๓</p> <p>๓</p> <p>๑ ๒ และ ๓</p> <p>๑ ๒ และ ๓</p>	
๔๘	<p>(๑) โรงงานทำยาขัดเครื่องเรือนหรือโลหะ ขี้ผึ้ง หรือวัสดุสำหรับตกแต่งอาคาร</p> <p>(๒) โรงงานทำยาฆ่าเชื้อโรคหรือยาดับกลิ่น</p> <p>(๓) โรงงานทำผลิตภัณฑ์สำหรับกันน้ำ ผลิตภัณฑ์ที่ใช้เป็นตัวทำให้เปียกน้ำ ผลิตภัณฑ์ที่เป็นตัวทำให้ตีเข้าด้วยกันได้ ผลิตภัณฑ์ที่เป็นตัวทำให้ซึมเข้าไป (Wetting Agents, Emulsifiers or Penetrants) ผลิตภัณฑ์สำหรับใช้ฉนิกหรือกวา ผลิตภัณฑ์สำหรับใช้เป็นตัวผสม (Sizes) ผลิตภัณฑ์สำหรับใช้เป็นตัวเชื่อม หรืออุด (Cements) ที่ทำจากพืช สัตว์ หรือพลาสติกที่ได้มาจากแหล่งผลิตอื่นซึ่งมิใช่ผลิตภัณฑ์สำหรับใช้อุดรูฟัน (Dental Cements)</p> <p>(๔) โรงงานทำไม้ขีดไฟ วัตถุระเบิด หรือดอกไม้เพลิง</p> <p>(๕) โรงงานทำเทียนไข</p>	<p>๓</p> <p>๓</p> <p>๓</p> <p>๓</p> <p>๓</p> <p>๓</p>	

ลำดับที่	ประเภทหรือชนิดของโรงงาน	จำพวกที่	หมายเหตุ
	(๖) โรงงานทำหมึกหรือคาร์บอนดำ (๗) โรงงานทำผลิตภัณฑ์ที่มีกลิ่นหรือควันเมื่อเผาไหม้ (๘) โรงงานทำผลิตภัณฑ์ที่มีการบูร (๙) โรงงานทำหัวน้ำมันระเหย (Essential oils) (๑๐) โรงงานทำครามหรือวัสดุฟอกขาวที่ใช้ในการซักผ้า (๑๑) โรงงานทำผลิตภัณฑ์สำหรับใช้เป็นฉนวนหุ้มหม้อน้ำหรือกันความร้อน (๑๒) โรงงานทำผลิตภัณฑ์สำหรับใช้กับโลหะ น้ำมัน หรือน้ำ (Metal, Oil or Water Treating Compounds) ผลิตภัณฑ์สำเร็จเคมีไวแสง ฟิล์ม หรือกระดาษหรือผ้าที่ทำด้วยตัวไวแสง (Prepared Photo - Chemical Materials or Sensitized Film, Paper or Cloth) (๑๓) โรงงานทำถ่านกัมมันต์ (Activated Carbon)	๓ ๓ ๓ ๓ ๓ ๓ ๓	
๔๙	โรงงานกลั่นน้ำมันปิโตรเลียม	๓	
๕๐	(๑) โรงงานทำแอสฟัลต์หรือน้ำมันดิน (๒) โรงงานทำกระดาษแอสฟัลต์หรือน้ำมันดิน (๓) โรงงานทำเชื้อเพลิงก้อนหรือเชื้อเพลิงสำเร็จรูปจากถ่านหินหรือลิกไนต์ที่แต่งแล้ว (๔) โรงงานผสมผลิตภัณฑ์จากปิโตรเลียมเข้าด้วยกัน หรือการผสมผลิตภัณฑ์จากปิโตรเลียมกับวัสดุอื่น แต่ไม่รวมถึงการผสมผลิตภัณฑ์จากก๊าซธรรมชาติกับวัสดุอื่น (๕) โรงงานกลั่นถ่านหินในเตาโค้กซึ่งไม่เป็นส่วนหนึ่งของการผลิตก๊าซหรือเหล็ก	๓ ๓ ๓ ๓ ๓	
๕๑	โรงงานผลิต ซ่อม หล่อ หรือหล่อตอกภายนอกหรือภายใน สำหรับยานพาหนะที่เคลื่อนที่ด้วยเครื่องกล คน หรือสัตว์	๑ ๒ และ ๓	
๕๒	(๑) โรงงานทำยางแผ่นในขั้นต้นจากน้ำยางธรรมชาติซึ่งมิใช่การทำในสวนยางหรือป่า (๒) โรงงานหั่น ผสม ริดให้เป็นแผ่น หรือตัดแผ่นยางธรรมชาติซึ่งมิใช่การทำในสวนยางหรือป่า	๒ และ ๓ ๒ และ ๓	

ลำดับที่	ประเภทหรือชนิดของโรงงาน	จำพวกที่	หมายเหตุ
	(๓) โรงงานทำยางแผ่นรมควัน การทำยางเครป ยางแท่ง ยางน้ำ หรือการทำยางให้เป็นรูปแบบอื่นใดที่คล้ายคลึงกันจากยางธรรมชาติ	๓	
	(๔) โรงงานทำผลิตภัณฑ์ยางนอกจากที่ระบุไว้ในลำดับที่ ๕๑ จากยางธรรมชาติหรือยางสังเคราะห์	๒ และ ๓	
๕๓	(๑) โรงงานทำเครื่องมือ เครื่องใช้ เครื่องเรือน หรือเครื่องประดับ และรวมถึงชิ้นส่วนของผลิตภัณฑ์ดังกล่าว	๒ และ ๓	
	(๒) โรงงานทำเสื้อหรือพรม	๒ และ ๓	
	(๓) โรงงานทำเปลือกหุ้มไม้กรอก	๒ และ ๓	
	(๔) โรงงานทำภาชนะบรรจุ เช่น ถ้วยหรือกระสอบ	๒ และ ๓	
	(๕) โรงงานทำพลาสติกเป็นเม็ด แท่ง ท่อ หลอด แผ่น ชิ้น ผง หรือรูปทรงต่าง ๆ หรือรูปทรงต่าง ๆ	๓	
	(๖) โรงงานทำผลิตภัณฑ์สำหรับใช้เป็นฉนวน	๒ และ ๓	
	(๗) โรงงานทำรองเท้าหรือชิ้นส่วนของรองเท้า	๒ และ ๓	
	(๘) โรงงานอัดพลาสติกหลาย ๆ ชั้นเป็นแผ่น	๒ และ ๓	
	(๙) โรงงานล้าง บด หรือย่อยพลาสติก	๓	
๕๔	โรงงานผลิตแก้ว เส้นใยแก้ว หรือผลิตภัณฑ์แก้ว	๓	
๕๕	โรงงานผลิตผลิตภัณฑ์เครื่องกระเบื้องเคลือบ เครื่องปั้นดินเผา หรือเครื่องดินเผา และรวมถึงการเตรียมวัสดุเพื่อการดังกล่าว	๓	
๕๖	โรงงานผลิตอิฐ กระเบื้อง หรือท่อสำหรับใช้ในการก่อสร้างเข้าหลอมโลหะ กระเบื้องประดับ (Architectural Terracotta) รองในเตาไฟ ท่อหรือยอดปล่องไฟ	๓	
๕๗	(๑) โรงงานทำซีเมนต์ ปูนขาว หรือปูนปลาสเตอร์	๓	
	(๒) โรงงานลำเลียงซีเมนต์ ปูนขาว หรือปูนปลาสเตอร์ด้วยระบบสายพาน ลำเลียงหรือระบบท่อลม	๓	
๕๘	(๒) โรงงานทำใยแร่	๓	
	(๓) โรงงานทำผลิตภัณฑ์จากหิน	๑ ๒ และ ๓	
	(๔) โรงงานทำผลิตภัณฑ์สำหรับขัดถู (Abrasives)	๓	

ลำดับที่	ประเภทหรือชนิดของโรงงาน	จำพวกที่	หมายเหตุ
	(๕) โรงงานทำผลิตภัณฑ์จากเส้นใยหิน (Asbestos)	๓	
	(๖) โรงงานทำผลิตภัณฑ์จากแกรไฟต์	๓	
๕๙	โรงงานประกอบกิจการเกี่ยวกับการถลุง หลอม หล่อ รีด ดึง หรือผลิตเหล็กหรือเหล็กกล้าในขั้นต้น (Iron and Steel Basic Industries)	๓	
๖๐	โรงงานประกอบกิจการเกี่ยวกับการถลุง ผสม ทำให้บริสุทธิ์ หลอม หล่อ รีด ดึง หรือผลิตโลหะในขั้นต้นซึ่งมิใช่เหล็กหรือเหล็กกล้า (Non - ferrous Metal Basic Industries)	๓	
๖๑	โรงงานผลิต ตบแต่ง ดัดแปลง หรือซ่อมแซมเครื่องมือหรือเครื่องใช้ที่ทำด้วยเหล็กหรือเหล็กกล้า และรวมถึงส่วนประกอบหรืออุปกรณ์ของเครื่องมือหรือเครื่องใช้ดังกล่าว	๑ ๒ และ ๓	
๖๒	โรงงานผลิต ตบแต่ง ดัดแปลง หรือซ่อมแซมเครื่องเรือนหรือเครื่องตบแต่งภายในอาคารที่ทำจากโลหะหรือโลหะเป็นส่วนใหญ่ และรวมถึงส่วนประกอบหรืออุปกรณ์ของเครื่องเรือนหรือเครื่องตบแต่งดังกล่าว	๓	
๖๓	(๑) โรงงานทำส่วนประกอบสำหรับใช้ในการก่อสร้างสะพาน ประตุน้ำ ถังน้ำ หรือปล่องไฟ	๓	
	(๒) โรงงานทำส่วนประกอบสำหรับใช้ในการก่อสร้างอาคาร	๓	
	(๔) โรงงานทำส่วนประกอบสำหรับใช้ในการสร้างหรือซ่อมหม้อน้ำ	๓	
	(๕) โรงงานทำส่วนประกอบสำหรับใช้กับระบบเครื่องปรับอากาศ	๓	
๖๔	(๑) โรงงานทำภาชนะบรรจุ	๓	
	(๒) โรงงานทำผลิตภัณฑ์ด้วยวิธีปั๊มหรือกระแทก	๓	
	(๓) โรงงานทำผลิตภัณฑ์ด้วยเครื่องอัดชนิดเกลียว	๓	
	(๔) โรงงานทำตู้หรือห้องนิรภัย	๑ ๒ และ ๓	
	(๕) โรงงานทำผลิตภัณฑ์จากลวดหรือสายเคเบิลโดยใช้ลวดที่ได้มาจากแหล่งผลิตอื่นซึ่งมิใช่ลวดหรือสายเคเบิลที่หุ้มด้วยฉนวน	๑ ๒ และ ๓	
	(๖) โรงงานทำขดสปริงเหล็ก สลัก แป้นเกลียว วงแหวน หมุดย้าหรือหลอดชนิดพับได้ที่ไม่ทำในโรงรีดหรือดึงขั้นต้น (Primary Rolling or Drawing Mills)	๓	

ลำดับที่	ประเภทหรือชนิดของโรงงาน	จำพวกที่	หมายเหตุ
	<p>(๗) โรงงานทำเตาไฟหรือเครื่องอุ่นห้องอย่างอื่นซึ่งไม่ใช่ไฟฟ้า</p> <p>(๘) โรงงานทำเครื่องสุญญากาศเหล็กหรือโลหะเคลือบเครื่องทองเหลือง สำหรับการต่อท่อหรือเครื่องประกอบวาล์วหรือท่อ</p> <p>(๙) โรงงานทำเครื่องใช้เล็ก ๆ จากโลหะ</p> <p>(๑๐) โรงงานทำผลิตภัณฑ์โลหะสำเร็จรูปด้วยวิธีเคลือบหรือลงรัก (Enamelling Japanning or Lacquering) ชุบ หรือขัด</p> <p>(๑๑) โรงงานอัดเศษโลหะ</p> <p>(๑๒) โรงงานตัด พับ หรือม้วนโลหะ</p> <p>(๑๓) โรงงานกลึง เจาะ คว้าน กัด ไส เจียน หรือเชื่อมโลหะทั่วไป</p> <p>(๑๔) โรงงานทำชิ้นส่วนหรืออุปกรณ์ของผลิตภัณฑ์โลหะตาม (๑) ถึง (๑๐)</p>	<p>๑ ๒ และ ๓</p> <p>๑ ๒ และ ๓</p> <p>๓</p> <p>๑ ๒ และ ๓</p> <p>๒ และ ๓</p> <p>๓</p> <p>๓</p> <p>๓</p>	
๖๗	<p>(๑) โรงงานทำ ดัดแปลง หรือซ่อมแซมเครื่องจักรสำหรับโรงเลื่อย ใส ทำเครื่องเรือนหรือทำไม้วีเนียร์</p> <p>(๓) โรงงานทำ ดัดแปลง หรือซ่อมแซมเครื่องเลื่อยตัดโลหะด้วยเครื่องยนต์ หรือเครื่องขัด</p> <p>(๔) โรงงานทำ ดัดแปลง หรือซ่อมแซมเครื่องทุบโลหะ (Drop Forges or Forging Machines)</p> <p>(๕) โรงงานทำ ดัดแปลง หรือซ่อมแซมเครื่องรีดโลหะ เครื่องอัดโลหะ หรือเครื่องดึงรีดโลหะ</p> <p>(๖) โรงงานทำ ดัดแปลง หรือซ่อมแซมเครื่องดันรีด เครื่องทำให้หลอมละลาย หรือเชื่อมโดยไม่ใช้ไฟฟ้า</p> <p>(๗) โรงงานทำ ดัดแปลง หรือซ่อมแซมแบบ (Dies) หรือเครื่องจับ (Jigs) สำหรับใช้กับเครื่องมือกล</p> <p>(๘) โรงงานทำส่วนประกอบหรืออุปกรณ์สำหรับเครื่องจักรตาม (๑) ถึง (๗)</p>	<p>๓</p> <p>๒ และ ๓</p> <p>๑ ๒ และ ๓</p> <p>๑ ๒ และ ๓</p> <p>๑ ๒ และ ๓</p> <p>๑ ๒ และ ๓</p> <p>๑ ๒ และ ๓</p>	
๖๘	<p>โรงงานผลิต ประกอบ ดัดแปลง หรือซ่อมแซมเครื่องจักร สำหรับอุตสาหกรรม กระดาษ เคมี อาหาร การปั่นทอ การพิมพ์ การผลิตซีเมนต์หรือ ผลิตภัณฑ์ดินเหนียว การก่อสร้าง การทำเหมืองแร่ การเจาะหาปิโตรเลียม หรือการกลั่นน้ำมัน และรวมถึงส่วนประกอบหรืออุปกรณ์ของเครื่องจักร ดังกล่าว</p>	<p>๓</p>	

ลำดับที่	ประเภทหรือชนิดของโรงงาน	จำพวกที่	หมายเหตุ
๖๙	โรงงานผลิต ประกอบ ดัดแปลง หรือซ่อมแซมเครื่องคำนวณ เครื่องทำบัญชี เครื่องจักรสำหรับระบบบัตรเจาะ เครื่องจักรสำหรับใช้ในการคำนวณ ชนิดดิจิทัลหรือชนิดอนาล็อก หรือเครื่องอิเล็กทรอนิกส์สำหรับปฏิบัติกับ ข้อมูลที่เกี่ยวข้องกันหรืออุปกรณ์ (Digital or Analog Computers or Associated Electronic Data Processing Equipment or Accessories) เครื่องรวมราคาของขาย (Cash Registers) เครื่องพิมพ์ดีด เครื่องชั่ง ซึ่งมีใช้เครื่องชั่งที่ใช้ในห้องทดลองวิทยาศาสตร์ เครื่องอัดสำเนาซึ่งมีใช้ เครื่องอัดสำเนาด้วยการถ่ายภาพ และรวมถึงส่วนประกอบหรืออุปกรณ์ ของผลิตภัณฑ์ดังกล่าว	๓	
๗๐	โรงงานผลิต ประกอบ ดัดแปลง หรือซ่อมแซมเครื่องสูบน้ำ เครื่องอัดอากาศ หรือก๊าซ เครื่องเป่าลม เครื่องปรับหรือถ่ายเทอากาศ เครื่องโปรยน้ำดับไฟ ตู้เย็นหรือเครื่องประกอบตู้เย็น เครื่องขายสินค้าอัตโนมัติ เครื่องล้าง ชัก ชักแห้ง หรือรีดผ้า เครื่องเย็บ เครื่องส่งกำลังกล เครื่องยก บันจัน ลิฟต์ บันไดเลื่อน รถบรรทุก รถแทรกเตอร์ รถพ่วงสำหรับใช้ในการอุตสาหกรรม รถยกซ้อนของ (Stackers) เตาไฟหรือเตาอบสำหรับใช้ในการอุตสาหกรรม หรือสำหรับใช้ในบ้านแต่ผลิตภัณฑ์นั้นต้องไม่ใช่พลังงานไฟฟ้า และรวมถึงส่วนประกอบหรืออุปกรณ์ของผลิตภัณฑ์ดังกล่าว	๓	
๗๑	โรงงานผลิต ประกอบ ดัดแปลง หรือซ่อมแซมเครื่องจักรหรือผลิตภัณฑ์ ที่ระบุไว้ในลำดับที่ ๗๐ เฉพาะที่ใช้ไฟฟ้า เครื่องยนต์ไฟฟ้า เครื่องกำเนิดไฟฟ้า หม้อแปลงแรงไฟฟ้า เครื่องสับหรือบังคับไฟฟ้า เครื่องใช้สำหรับแผงไฟฟ้า เครื่องเปลี่ยนทางไฟฟ้า เครื่องส่งหรือจำหน่ายไฟฟ้า เครื่องสำหรับใช้ บังคับไฟฟ้า หรือเครื่องเชื่อมไฟฟ้า	๓	
๗๒	โรงงานผลิต ประกอบ ดัดแปลง หรือซ่อมแซมเครื่องรับวิทยุ เครื่องรับโทรทัศน์ เครื่องกระจายเสียงหรือบันทึกเสียง เครื่องเล่นแผ่นเสียง เครื่องบันทึกคำบอก เครื่องบันทึกเสียงด้วยเทป เครื่องเล่นหรือเครื่อง บันทึกแถบภาพ (วีดิทัศน์) แผ่นเสียง เทปแม่เหล็กที่ได้บันทึกเสียงแล้ว เครื่องโทรศัพท์หรือโทรเลขชนิดมีสายหรือไม่มีสาย เครื่องส่งวิทยุ	๓	

ลำดับที่	ประเภทหรือชนิดของโรงงาน	จำพวกที่	หมายเหตุ
	เครื่องส่งโทรทัศน์ เครื่องรับส่งสัญญาณหรือจับสัญญาณ เครื่องเรดาร์ ผลิตภัณฑ์ที่เป็นตัวกึ่งนำหรือตัวกึ่งนำชนิดไวที่เกี่ยวข้อง (Semi - Conductor or Related Sensitive Semi - Conductor Devices) คาปาซิเตอร์หรือ คอนเดนเซอร์อิเล็กทรอนิกส์ชนิดคงที่หรือเปลี่ยนแปลงได้ (Fixed or Variable Electronic Capacitors or Condensers) เครื่องหรือ หลอดเรดิโอกราฟ เครื่องหรือหลอดฟลูโรสโคป หรือเครื่องหรือหลอดเอกซเรย์ และรวมถึงการผลิตอุปกรณ์หรือชิ้นส่วนสำหรับใช้กับเครื่องอิเล็กทรอนิกส์ ดังกล่าว		
๗๓	โรงงานผลิต ประกอบ หรือดัดแปลงเครื่องมือหรือเครื่องใช้ไฟฟ้าที่ไม่ได้ ระบุไว้ในลำดับใด และรวมถึงส่วนประกอบหรืออุปกรณ์ของผลิตภัณฑ์ดังกล่าว	๓	
๗๔	(๑) โรงงานทำหลอดไฟฟ้าหรือดวงโคมไฟฟ้า (๒) โรงงานทำลวดหรือสายเคเบิลหุ้มฉนวน (๓) โรงงานทำอุปกรณ์ติดตั้งหรือเต้าเสียบหลอดไฟฟ้า (Fixtures or lamp Sockets or receptacles) สวิตช์ไฟฟ้า ตัวต่อตัวนำ (Conductor Connectors) อุปกรณ์ที่ใช้กับสายไฟฟ้า หลอด หรือเครื่องประกอบ สำหรับร้อยสายไฟฟ้า (๔) โรงงานทำฉนวนหรือวัสดุที่เป็นฉนวนไฟฟ้าซึ่งมีใช้กระเบื้องเคลือบหรือแก้ว (๕) โรงงานทำหม้อเก็บพลังงานไฟฟ้าหรือหม้อกำเนิดพลังงานไฟฟ้าชนิดน้ำ หรือชนิดแห้ง และรวมถึงชิ้นส่วนของผลิตภัณฑ์ดังกล่าว	๑ ๒ และ ๓ ๑ ๒ และ ๓ ๑ ๒ และ ๓ ๑ ๒ และ ๓ ๓	
๗๕	(๓) โรงงานเปลี่ยนแปลงหรือรื้อทำลายเรือ	๓	
๗๖	(๑) โรงงานสร้าง ดัดแปลง หรือซ่อมแซมรถที่ใช้ในการรถไฟ รถรางไฟฟ้า หรือกระเช้าไฟฟ้า (๒) โรงงานทำชิ้นส่วนพิเศษหรืออุปกรณ์สำหรับรถที่ใช้ในการรถไฟ รถรางไฟฟ้า หรือกระเช้าไฟฟ้า	๑ ๒ และ ๓ ๑ ๒ และ ๓	
๗๗	(๑) โรงงานสร้าง ประกอบ ดัดแปลง หรือเปลี่ยนแปลงสภาพรถยนต์ หรือรถพ่วง (๒) โรงงานทำชิ้นส่วนพิเศษหรืออุปกรณ์สำหรับรถยนต์หรือรถพ่วง	๒ และ ๓ ๒ และ ๓	

ลำดับที่	ประเภทหรือชนิดของโรงงาน	จำพวกที่	หมายเหตุ
๗๘	(๑) โรงงานสร้าง ประกอบ ดัดแปลง หรือเปลี่ยนแปลงสภาพจักรยานยนต์ จักรยานสามล้อ หรือจักรยานสองล้อ	๒ และ ๓	
	(๒) โรงงานทำชิ้นส่วนพิเศษหรืออุปกรณ์สำหรับจักรยานยนต์ จักรยานสามล้อ หรือจักรยานสองล้อ	๒ และ ๓	
๗๙	(๑) โรงงานสร้าง ประกอบ ดัดแปลง ซ่อมแซม หรือเปลี่ยนแปลงสภาพ อากาศยานหรือเรือไฮเวอร์คราฟท์	๑ ๒ และ ๓	
	(๒) โรงงานทำชิ้นส่วนพิเศษหรืออุปกรณ์สำหรับอากาศยานหรือเรือไฮเวอร์คราฟท์	๑ ๒ และ ๓	
๘๐	โรงงานผลิต ประกอบ ดัดแปลง หรือซ่อมแซมล้อเลื่อนที่ขับเคลื่อนด้วยแรงคนหรือสัตว์ซึ่งมีใช้จักรยาน และรวมถึงส่วนประกอบหรืออุปกรณ์ของผลิตภัณฑ์ดังกล่าว	๓	
๘๑	(๑) โรงงานทำ ดัดแปลง หรือซ่อมแซมเครื่องมือหรืออุปกรณ์วิทยาศาสตร์ที่ใช้ในห้องทดลองหรืออุปกรณ์ที่ใช้ในการชั่ง ตวง วัด หรือบังคับควบคุม	๑ ๒ และ ๓	
	(๒) โรงงานทำ ประกอบ ดัดแปลง หรือซ่อมแซมเครื่องไซโคลตรอน เครื่องเบตาตรอน หรือเครื่องเร่งประมาณ (Cyclotrons, Betatrons or Accelerators)	๑ ๒ และ ๓	
	(๓) โรงงานทำเครื่องมือ เครื่องใช้ หรืออุปกรณ์การแพทย์	๑ ๒ และ ๓	
๘๒	โรงงานผลิตเครื่องมือหรือเครื่องใช้เกี่ยวกับนัยน์ตาหรือการวัดสายตา เลนส์ เครื่องมือหรือเครื่องใช้ที่ใช้แสงเป็นอุปกรณ์ในการทำงาน หรือเครื่องอัดสำเนาด้วยการถ่ายภาพ	๓	
๘๓	โรงงานผลิตหรือประกอบนาฬิกา เครื่องวัดเวลา หรือชิ้นส่วนของนาฬิกา หรือเครื่องวัดเวลา	๓	
๘๔	(๑) โรงงานทำเครื่องประดับโดยใช้เพชร พลอย ไข่มุก ทองคำ ทองขาว เงิน นาก หรืออัญมณี	๓ ๓	
	(๒) โรงงานทำเครื่องใช้ด้วยทองคำ ทองขาว เงิน นาก หรือกะไหล่ทอง หรือโลหะที่มีค่า		
	(๓) โรงงานตัด เจียรระโน หรือขัดเพชร พลอย หรืออัญมณี	๓	

ลำดับที่	ประเภทหรือชนิดของโรงงาน	จำพวกที่	หมายเหตุ
	(๔) โรงงานเผาหรืออบพลอยหรืออัดมณีอื่น ๆ	๒	
	(๕) โรงงานทำดวงตราหรือเหรียญตราของเครื่องราชอิสริยาภรณ์ หรือเหรียญอื่น	๓	
๘๕	โรงงานผลิตหรือประกอบเครื่องดนตรี และรวมถึงชิ้นส่วนหรืออุปกรณ์ ของเครื่องดนตรีดังกล่าว	๓	
๘๖	โรงงานผลิตหรือประกอบเครื่องมือหรือเครื่องใช้ในการกีฬา การบริหารร่างกาย การเล่นบิลเลียด โบว์ลิ่ง หรือตกปลา และรวมถึงชิ้นส่วนหรืออุปกรณ์ ของเครื่องมือหรือเครื่องใช้ดังกล่าว	๓	
๘๗	(๑) โรงงานทำเครื่องเล่น ที่มีได้ระบุไว้ในลำดับอื่น	๓	
	(๒) โรงงานทำเครื่องเขียนหรือเครื่องวาดภาพ ที่มีได้ระบุไว้ในลำดับอื่น	๑ ๒ และ ๓	
	(๓) โรงงานทำเครื่องเพชรหรือพลอยหรือเครื่องประดับสำหรับการแสดง ที่มีได้ระบุไว้ในลำดับอื่น	๓	
	(๔) โรงงานทำร่ม ไม้ถือขนนก ดอกไม้เทียม ชิป กระดุม ไม้กวาด แปรง ตะเกียง โป๊ะตะเกียงหรือไฟฟ้า กล้องสูบยาหรือกล้องบุหรี กั้นกรองบุหรี หรือไฟแช็ก	๓	
	(๕) โรงงานทำป้าย ตรา เครื่องหมาย ป้ายติดของ หรือเครื่องโฆษณาสินค้า ตราโลหะหรือยาง แม่พิมพ์ลายฉลุ (Stencils) ที่มีได้ระบุไว้ในลำดับอื่น	๓	
	(๖) โรงงานทำแหคลุมผม ซ่องผม หรือผมปลอม	๓	
	(๗) โรงงานทำผลิตภัณฑ์จากวัสดุเหลือใช้ที่มีได้ระบุไว้ในลำดับใด	๓	
๘๘	(๑) โรงงานผลิตพลังงานไฟฟ้าจากพลังงานแสงอาทิตย์ ยกเว้นที่ติดตั้ง บนหลังคา ดาดฟ้า หรือส่วนหนึ่งส่วนใดบนอาคารซึ่งบุคคลอาจเข้าอยู่ หรือใช้สอยได้โดยมีขนาดกำลังการผลิตติดตั้งสูงสุดรวมกันของแผง เซลล์แสงอาทิตย์ไม่เกิน ๑,๐๐๐ กิโลวัตต์	๓	
	(๒) โรงงานผลิตพลังงานไฟฟ้าจากพลังงานความร้อน	๓	

ลำดับที่	ประเภทหรือชนิดของโรงงาน	จำพวกที่	หมายเหตุ
	(๓) โรงงานผลิตพลังงานไฟฟ้าจากพลังงานน้ำ ยกเว้นการผลิตพลังงานไฟฟ้าจากพลังงานน้ำจากเขื่อนหรือจากอ่างเก็บน้ำขนาดกำลังการผลิตไม่เกิน ๑๕ เมกะวัตต์ การผลิตพลังงานไฟฟ้าจากพลังงานน้ำแบบสูบกลับ การผลิตพลังงานไฟฟ้าจากพลังงานน้ำท้ายเขื่อน การผลิตพลังงานไฟฟ้าจากพลังงานน้ำจากฝาย และการผลิตพลังงานไฟฟ้าจากพลังงานน้ำจากคลองส่งน้ำ	๓	
๘๙	โรงงานผลิตก๊าซ ซึ่งมีใช้ก๊าซธรรมชาติ และโรงงานส่งหรือจำหน่ายก๊าซ แต่ไม่รวมถึงโรงงานส่งหรือจำหน่ายก๊าซที่เป็นน้ำมันเชื้อเพลิงตามกฎหมายว่าด้วยการควบคุมน้ำมันเชื้อเพลิง	๓	
๙๑	(๑) โรงงานบรรจุสินค้าทั่วไป	๓	
๙๗	โรงงานซ่อมผลิตภัณฑ์ที่มีได้ระบุการซ่อมไว้ในลำดับใด	๓	
๙๘	โรงงานซักรีด ซักแห้ง ซักฟอก รีด อัด หรือย้อมผ้า เครื่องนุ่งห่ม พรม หรือขนสัตว์	๓	
๙๙	โรงงานผลิต ซ่อมแซม ดัดแปลง หรือเปลี่ยนลักษณะอาวุธปืน เครื่องกระสุนปืน วัตถุระเบิด อาวุธหรือสิ่งอื่นใดที่มีอำนาจในการประหารทำลาย หรือทำให้หมดสมรรถภาพในทำนองเดียวกับอาวุธปืน เครื่องกระสุนปืน หรือวัตถุระเบิด และรวมถึงสิ่งประกอบของสิ่งดังกล่าว	๓	
๑๐๐	(๑) โรงงานทา ฟัน หรือเคลือบสี	๓	
	(๒) โรงงานทา ฟัน หรือเคลือบเซลแล็ก แล็กเกอร์ หรือน้ำมันเคลือบเงาอื่น	๓	
	(๔) โรงงานขัด	๓	
	(๕) โรงงานชุบเคลือบผิว (Plating, Anodizing)	๓	
	(๖) โรงงานอบชุบด้วยความร้อน (Heat Treatment)	๓	
๑๐๒	โรงงานประกอบกิจการเกี่ยวกับการผลิตและหรือจำหน่ายไอน้ำ (Steam Generating)	๓	
๑๐๓	(๑) โรงงานทำเกลือสินเธาว์	๓	
	(๒) โรงงานสูบน้ำหรือการนำน้ำเกลือขึ้นมาจากใต้ดิน	๓	

ลำดับที่	ประเภทหรือชนิดของโรงงาน	จำพวกที่	หมายเหตุ
๑๐๔	โรงงานผลิต ประกอบ ดัดแปลง หรือซ่อมแซมหม้อไอน้ำ (Boiler) หรือหม้อต้มที่ใช้ของเหลวหรือก๊าซเป็นสื่อทำความร้อน ภาชนะทนแรงดัน และรวมถึงส่วนประกอบหรืออุปกรณ์ของผลิตภัณฑ์ดังกล่าว	๓	
๑๐๖	โรงงานประกอบกิจการเกี่ยวกับการนำผลิตภัณฑ์อุตสาหกรรมที่ไม่ใช้แล้วหรือของเสียจากโรงงานมาผลิตเป็นวัตถุดิบหรือผลิตภัณฑ์ใหม่โดยผ่านกรรมวิธีการผลิตทางอุตสาหกรรม	๓	
๑๐๗	โรงงานผลิตแผ่นซีดี (ผลิตภัณฑ์ที่ใช้สำหรับบันทึกข้อมูล เสียง หรือภาพ ในรูปของอิเล็กทรอนิกส์และสามารถอ่านได้โดยใช้เครื่องมือที่อาศัยแหล่งแสงที่มีกำลังสูง เช่น แสงเลเซอร์) แผ่นเสียง แถบบันทึกภาพ แถบบันทึกเสียง และแถบบันทึกภาพและเสียง ทั้งนี้ ไม่ว่าจะอยู่ในรูปของผลิตภัณฑ์ที่ได้มีการบันทึกข้อมูลไว้แล้ว หรือมีการบันทึกซ้ำได้อีก หรือยังมีได้มีการบันทึกข้อมูล	๓	

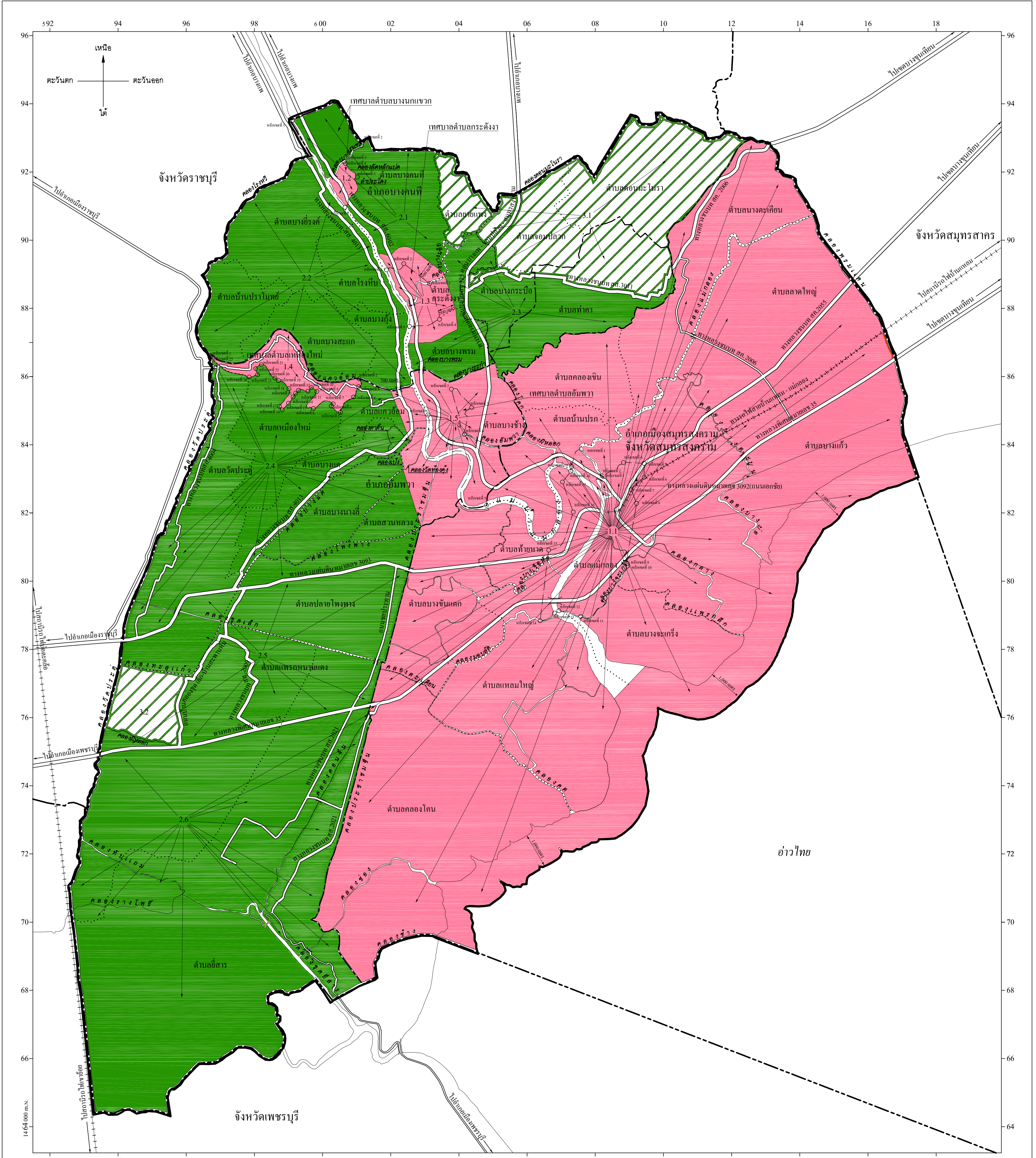
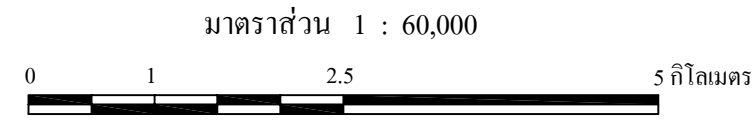
ที่ดินประเภทชนบทและเกษตรกรรม บริเวณหมายเลข ๒.๖

ลำดับที่	ประเภทหรือชนิดของโรงงาน	จำพวกที่	หมายเหตุ
ทุกลำดับ	โรงงานทุกประเภทและชนิด		ยกเว้นในท้องที่ตำบลยี่สาร อำเภอมัทพวา จังหวัดสมุทรสงคราม เฉพาะโรงงาน ลำดับที่ ๓๔ (๖) จำพวกที่ ๓ ให้ประกอบกิจการได้

ที่ดินประเภทอนุรักษ์ชนบทและเกษตรกรรม

ลำดับที่	ประเภทหรือชนิดของโรงงาน	จำพวกที่	หมายเหตุ
ทุกลำดับ	โรงงานทุกประเภทและชนิด	ทุกจำพวก	

แผนผังกำหนดการใช้ประโยชน์ที่ดินตามที่ได้จำแนกประเภททำขกกฎกระทรวง
ให้ใช้บังคับผังเมืองรวมจังหวัดสมุทรสงคราม
พ.ศ. 2560



- เครื่องหมาย**
- แนวเขตผังเมืองรวม
 - เขตจังหวัด
 - เขตอำเภอ เขตกิ่งอำเภอ
 - เขตตำบล เขตองค์การบริหารส่วนตำบล
 - เขตเทศบาล
 - ทางหลวง ถนน ซอย
 - ทางรถไฟ
 - สะพาน
 - แม่น้ำ คลอง ห้วย

1. เขตสีชมพู
2. เขตสีเขียว
3. เขตสีขาวมีกรอบและเส้นแบ่งสีเขียว

- ที่ดินประเภทชุมชน
- ที่ดินประเภทชนบทและเกษตรกรรม
- ที่ดินประเภทอนุรักษ์ชนบทและเกษตรกรรม

ผังเมืองรวมจังหวัดสมุทรสงคราม

(นายณนตรี สิกคิม้อง)
ผู้อำนวยการสำนักผังประเทศและผังภาค

(นายณมฉา สดประเสริฐ)
อธิบดีกรมโยธาธิการและผังเมือง

รายการประกอบแผนผังกำหนดการใช้ประโยชน์ที่ดินตามที่ได้จำแนกประเภทท้ายกฎกระทรวง
ให้ใช้บังคับผังเมืองรวมจังหวัดสมุทรสงคราม

พ.ศ. ๒๕๖๐

การใช้ประโยชน์ที่ดินให้เป็นไปตามแผนผังกำหนดการใช้ประโยชน์ที่ดินตามที่ได้จำแนกประเภท
ท้ายกฎกระทรวง ตามที่กำหนดไว้ในข้อ ๕ คือ

๑. ที่ดินในบริเวณหมายเลข ๑.๑ ถึงหมายเลข ๑.๕ ที่กำหนดไว้เป็นสีชมพู ให้เป็นที่ดิน
ประเภทชุมชน มีรายการดังต่อไปนี้

๑.๑ ผังเมืองรวมเมืองสมุทรสงคราม ตามกฎกระทรวงให้ใช้บังคับผังเมืองรวมเมือง
สมุทรสงคราม พ.ศ. ๒๕๕๘

๑.๒ ด้านเหนือ จดคลองบางนกแขวก ฝั่งใต้

ด้านตะวันออก จดคลองลัดหลักแปด ฝั่งตะวันตก และลำประโดง ฝั่งตะวันตก

ด้านตะวันตก จดแม่น้ำแม่กลอง ฝั่งตะวันออก และคลองบางนกแขวก ฝั่งใต้

๑.๓ ด้านเหนือ จดเส้นขนานระยะ ๕๐๐ เมตร กับเขตเทศบาลตำบลกระดังงา
ระหว่างหลักเขตที่ ๑ หลักเขตที่ ๒ กับหลักเขตที่ ๓ และคลองบางน้อย ฝั่งเหนือ

ด้านตะวันออก จดคลองบางน้อย ฝั่งใต้ และเส้นขนานระยะ ๕๐๐ เมตร
กับเขตเทศบาลตำบลกระดังงา ระหว่างหลักเขตที่ ๓ กับหลักเขตที่ ๔

ด้านใต้ จดเส้นขนานระยะ ๕๐๐ เมตร กับเขตเทศบาลตำบลกระดังงา
ระหว่างหลักเขตที่ ๔ กับหลักเขตที่ ๕ และแม่น้ำแม่กลอง ฝั่งตะวันออก

ด้านตะวันตก จดแม่น้ำแม่กลอง ฝั่งตะวันออก และคลองบางน้อย ฝั่งใต้
และฝั่งเหนือ

๑.๔ ด้านเหนือ จดคลองแควอ้อม ฝั่งใต้ และเขตเทศบาลตำบลเหมืองใหม่
ระหว่างหลักเขตที่ ๑ กับหลักเขตที่ ๒

ด้านตะวันออก จดเขตเทศบาลตำบลเหมืองใหม่ ระหว่างหลักเขตที่ ๒ หลักเขตที่ ๓
หลักเขตที่ ๔ กับหลักเขตที่ ๕

ด้านใต้ จดเขตเทศบาลตำบลเหมืองใหม่ ระหว่างหลักเขตที่ ๕ หลักเขตที่ ๖
หลักเขตที่ ๗ หลักเขตที่ ๘ หลักเขตที่ ๙ หลักเขตที่ ๑๐ หลักเขตที่ ๑๑ หลักเขตที่ ๑๒ หลักเขตที่ ๑๓
หลักเขตที่ ๑๔ หลักเขตที่ ๑๕ หลักเขตที่ ๑๖ หลักเขตที่ ๑๗ หลักเขตที่ ๑๘ หลักเขตที่ ๑๙
หลักเขตที่ ๒๐ หลักเขตที่ ๒๑ หลักเขตที่ ๒๒ หลักเขตที่ ๒๓ หลักเขตที่ ๒๔ หลักเขตที่ ๒๕
กับหลักเขตที่ ๑

๑.๕ ด้านเหนือ จดคลองแควอ้อม ฝั่งใต้ คลองบางพรหม ฝั่งใต้ และคลองบางระกำ ฝั่งใต้

ด้านตะวันออก จดเขตผังเมืองรวมเมืองสมุทรสงคราม ตามกฎกระทรวง ให้ใช้บังคับผังเมืองรวมเมืองสมุทรสงคราม พ.ศ. ๒๕๕๘

ด้านใต้ จดเขตผังเมืองรวมเมืองสมุทรสงคราม ตามกฎกระทรวง ให้ใช้บังคับผังเมืองรวมเมืองสมุทรสงคราม พ.ศ. ๒๕๕๘

ด้านตะวันตก จดเส้นตรงที่เชื่อมระหว่างจุดที่อยู่บนคลองประชามชื่น ฝั่งตะวันตก ที่จุดซึ่งคลองโพงพางบรรจบกับคลองประชามชื่นไปทางทิศตะวันตกเฉียงเหนือ จนบรรจบคลองเป่ง ที่จุดซึ่งคลองเป่งบรรจบกับคลองวัดห้องคู้ง คลองเป่ง ฝั่งตะวันออก คลองบางแค ฝั่งตะวันออก และเส้นตรงที่เริ่มจากจุดที่อยู่บนคลองบางแค ฝั่งตะวันตก ที่จุดซึ่งคลองตาดั้นบรรจบกับคลองบางแค ไปทางทิศตะวันตกเฉียงเหนือ บรรจบกับจุดกึ่งกลางคลองแควอ้อม ที่จุดซึ่งอยู่ห่างจากกึ่งกลางแม่น้ำแม่กลอง เป็นระยะ ๗๐๐ เมตร

๒. ที่ดินในบริเวณหมายเลข ๒.๑ ถึงหมายเลข ๒.๖ ที่กำหนดไว้เป็นสีเขียว ให้เป็นที่ดิน ประเภทชนบทและเกษตรกรรม มีรายการดังต่อไปนี้

๒.๑ ด้านเหนือ จดเขตผังเมืองรวมด้านเหนือ ซึ่งเป็นเส้นแบ่งเขตการปกครอง ระหว่างจังหวัดสมุทรสงครามกับจังหวัดราชบุรี

ด้านตะวันออก จดเส้นแบ่งเขตการปกครองระหว่างตำบลบางคนทีกับตำบลยายแพง และคลองบางน้อย ฝั่งตะวันตก

ด้านใต้ จดคลองบางน้อย ฝั่งเหนือ และเส้นขนานระยะ ๕๐๐ เมตร กับเขตเทศบาลตำบลกระดังงา ระหว่างหลักเขตที่ ๓ หลักเขตที่ ๒ กับหลักเขตที่ ๑

ด้านตะวันตก จดแม่น้ำแม่กลอง ฝั่งตะวันออก และเขตผังเมืองรวมด้านตะวันตก ซึ่งเป็นเส้นแบ่งเขตการปกครองระหว่างจังหวัดสมุทรสงครามกับจังหวัดราชบุรี

๒.๒ ด้านตะวันออก จดแม่น้ำแม่กลอง ฝั่งตะวันตก

ด้านใต้ จดคลองแควอ้อม ฝั่งเหนือ

ด้านตะวันตก จดเขตผังเมืองรวมด้านตะวันตก ซึ่งเป็นเส้นแบ่งเขตการปกครอง ระหว่างจังหวัดสมุทรสงครามกับจังหวัดราชบุรี

๒.๓ ด้านเหนือ จดคลองบางน้อย ฝั่งใต้ เส้นแบ่งเขตการปกครองระหว่างตำบลบางพรหม กับตำบลจอมปลวก และทางหลวงชนบท สส. ๓๐๑๑ พากใต้

ด้านตะวันออก จดเขตผังเมืองรวมเมืองสมุทรสงคราม ตามกฎกระทรวง ให้ใช้บังคับผังเมืองรวมเมืองสมุทรสงคราม พ.ศ. ๒๕๕๘

ด้านใต้ จดเขตผังเมืองรวมเมืองสมุทรสงคราม ตามกฎกระทรวง ให้ใช้บังคับผังเมืองรวมเมืองสมุทรสงคราม พ.ศ. ๒๕๕๘ คลองบางระกำ ฝั่งเหนือ และคลองบางพรหม ฝั่งเหนือ

ด้านตะวันตก จดคลองบางระกำ ฝั่งเหนือ แม่น้ำแม่กลอง ฝั่งตะวันออก และเส้นขนานระยะ ๕๐๐ เมตร กับเขตเทศบาลตำบลกระดังงา ระหว่างหลักเขตที่ ๕ หลักเขตที่ ๔ กับหลักเขตที่ ๓ และคลองบางน้อย ฝั่งใต้

๒.๔ ด้านเหนือ จดเขตเทศบาลตำบลเหมืองใหม่ ระหว่างหลักเขตที่ ๒๕ หลักเขตที่ ๒๔ หลักเขตที่ ๒๓ หลักเขตที่ ๒๒ หลักเขตที่ ๒๑ หลักเขตที่ ๒๐ หลักเขตที่ ๑๙ หลักเขตที่ ๑๘ หลักเขตที่ ๑๗ หลักเขตที่ ๑๖ หลักเขตที่ ๑๕ หลักเขตที่ ๑๔ หลักเขตที่ ๑๓ หลักเขตที่ ๑๒ หลักเขตที่ ๑๑ หลักเขตที่ ๑๐ หลักเขตที่ ๙ หลักเขตที่ ๘ หลักเขตที่ ๗ หลักเขตที่ ๖ หลักเขตที่ ๕ หลักเขตที่ ๔ หลักเขตที่ ๓ กับหลักเขตที่ ๒ และคลองแควอ้อม ฝั่งใต้

ด้านตะวันออก จดเขตผังเมืองรวมเมืองสมุทรสงคราม ตามกฎกระทรวง ให้ใช้บังคับผังเมืองรวมเมืองสมุทรสงคราม พ.ศ. ๒๕๕๘ เส้นตรงที่เริ่มจากจุดที่อยู่บนคลองประชาชมขึ้น ฝั่งตะวันตก ที่จุดซึ่งคลองโพงพางบรรจบกับคลองประชาชมขึ้นไปทางทิศตะวันตกเฉียงเหนือ จนบรรจบ คลองเป็งที่จุดซึ่งคลองเป็งบรรจบกับคลองวัดท้องคู้ คลองเป็ง ฝั่งตะวันออก คลองบางแค ฝั่งตะวันออก และเส้นตรงที่เริ่มจากจุดที่อยู่บนคลองบางแค ฝั่งตะวันตก ที่จุดซึ่งคลองตาตันบรรจบกับคลองบางแค ไปทางทิศตะวันตกเฉียงเหนือบรรจบกับจุดกึ่งกลางคลองแควอ้อม ที่จุดซึ่งอยู่ห่างจากกึ่งกลางแม่น้ำแม่กลอง เป็นระยะ ๗๐๐ เมตร

ด้านใต้ จดทางหลวงแผ่นดินหมายเลข ๓๐๙๓ พากเหนือ

ด้านตะวันตก จดคลองวัดประดู่ ฝั่งตะวันออก

๒.๕ ด้านเหนือ จดทางหลวงแผ่นดินหมายเลข ๓๐๙๓ พากใต้

ด้านตะวันออก จดเขตผังเมืองรวมเมืองสมุทรสงคราม ตามกฎกระทรวง ให้ใช้บังคับผังเมืองรวมเมืองสมุทรสงคราม พ.ศ. ๒๕๕๘

ด้านใต้ จดทางหลวงพิเศษหมายเลข ๓๕ พากเหนือ

ด้านตะวันตก จดคลองวัดประดู่ ฝั่งตะวันออก คลองผีหลอก ฝั่งใต้ ถนน บ้านคลองขุดเล็ก - บ้านสะพานหัน พากตะวันออก และคลองทะเลแก้ว ฝั่งเหนือ

๒.๖ ด้านเหนือ จดทางหลวงพิเศษหมายเลข ๓๕ ฟากใต้
 ด้านตะวันออก จดเขตผังเมืองรวมเมืองสมุทรสงคราม ตามกฎกระทรวง
 ให้ใช้บังคับผังเมืองรวมเมืองสมุทรสงคราม พ.ศ. ๒๕๕๘

ด้านใต้ จดเขตผังเมืองรวมด้านใต้ ซึ่งเป็นเส้นแบ่งเขตการปกครอง
 ระหว่างจังหวัดสมุทรสงครามกับจังหวัดเพชรบุรี

ด้านตะวันตก จดเขตผังเมืองรวมด้านตะวันตก ซึ่งเป็นเส้นแบ่งเขตการปกครอง
 ระหว่างจังหวัดสมุทรสงครามกับจังหวัดเพชรบุรี และคลองวัดประดู่ ฝั่งตะวันออก

๓. ที่ดินในบริเวณหมายเลข ๓.๑ และหมายเลข ๓.๒ ที่กำหนดไว้เป็นสีขาวมีกรอบและเส้นทแยงสีเขียว
 ให้เป็นที่ดินประเภทอนุรักษ์ชนบทและเกษตรกรรม มีรายการดังต่อไปนี้

๓.๑ ด้านเหนือ จดเขตผังเมืองรวมด้านเหนือ ซึ่งเป็นเส้นแบ่งเขตการปกครอง
 ระหว่างจังหวัดสมุทรสงครามกับจังหวัดราชบุรี และคลองดอนมะโนรา ฝั่งใต้

ด้านตะวันออก จดเขตผังเมืองรวมเมืองสมุทรสงคราม ตามกฎกระทรวง
 ให้ใช้บังคับผังเมืองรวมเมืองสมุทรสงคราม พ.ศ. ๒๕๕๘

ด้านใต้ จดทางหลวงชนบท สส. ๓๐๑๑ ฟากเหนือ

ด้านตะวันตก จดทางหลวงแผ่นดินหมายเลข ๓๒๕ ตอนบางแพ - จอมปลวก -
 สมุทรสงคราม ฟากตะวันออก เส้นแบ่งเขตการปกครองระหว่างตำบลบางกระบือกับตำบลกระดังงา
 เส้นแบ่งเขตการปกครองระหว่างตำบลจอมปลวกกับตำบลกระดังงา คลองบางน้อย ฝั่งตะวันออก
 และเส้นแบ่งเขตการปกครองระหว่างตำบลยายแพงกับตำบลบางคนที

๓.๒ ด้านเหนือ จดคลองทะเลอู่แก้ว ฝั่งใต้

ด้านตะวันออก จดถนนบ้านคลองขุดเล็ก - บ้านสะพานหัน ฟากตะวันตก

ด้านใต้ จดทางหลวงพิเศษหมายเลข ๓๕ ฟากเหนือ และคลองผีหลอก
 ฝั่งเหนือ

ด้านตะวันตก จดคลองวัดประดู่ ฝั่งตะวันออก

หมายเหตุ :- เหตุผลในการประกาศใช้กฎกระทรวงฉบับนี้ คือ โดยที่สมควรกำหนดให้ใช้บังคับผังเมืองรวมในท้องที่จังหวัดสมุทรสงคราม เพื่อใช้เป็นแนวทางในการพัฒนา และการดำรงรักษาเมืองและบริเวณที่เกี่ยวข้องหรือชนบท ในด้านการใช้ประโยชน์ในทรัพย์สิน การคมนาคมและการขนส่ง การสาธารณสุขปโภค บริการสาธารณะ และสภาพแวดล้อม ทั้งนี้ เพื่อให้บรรลุวัตถุประสงค์ของการผังเมือง และโดยที่มาตรา ๒๖ วรรคหนึ่ง แห่งพระราชบัญญัติการผังเมือง พ.ศ. ๒๕๑๘ ซึ่งแก้ไขเพิ่มเติมโดยพระราชบัญญัติการผังเมือง (ฉบับที่ ๔) พ.ศ. ๒๕๕๘ บัญญัติว่า การใช้บังคับผังเมืองรวมให้กระทำโดยกฎกระทรวง จึงจำเป็นต้องออกกฎกระทรวงนี้